



Ciechanów dnia 09.06.2026 r.

ZP/2501/98.1/25

Uczestnicy postępowania

Dotyczy: postępowania pn. Świadczenie usługi całodobowej kompleksowej konserwacji i obsługi technicznej obiektów Specjalistycznego Szpitala Wojewódzkiego w Ciechanowie - znak ZP/2501/98/25

LP	Pytanie	Odpowiedź
1.	Prosimy Zamawiającego o podanie szacunkowej wartości zamówienia, zgodnie z zapisami art. 28 ustawy PZP.	11 392 055,75 zł
2.	Prosimy o podanie informacji, jaki jest stan roboczogodzin liczników dla sprzężarek oraz agregatów próżni?	Załącznik nr 1 do niniejszej tabeli
3.	Prosimy o potwierdzenie, że materiały użyte do przeglądów będą rozliczane z puli 25 000 zł miesięcznie przeznaczonych na zakup materiałów.	Zamawiający wyjaśnia, że zasady rozliczania materiałów eksploatacyjnych wynikają z § 10 projektu umowy. Koszt materiałów eksploatacyjnych ponosi Wykonawca w ramach wynagrodzenia ryczałtowego, o ile jednostkowa cena brutto materiału nie przekracza 500 zł, przy czym łączna wartość takich materiałów obciąża Wykonawcę do limitu określonego w projekcie umowy. Konieczność zakupu materiału, którego jednostkowa cena brutto przekracza 500 zł, albo przekroczenie limitu wymaga pisemnej zgody Zamawiającego. Wykonawca jest zobowiązany do bieżącego dokumentowania wydatków i comiesięcznego przedkładania Zamawiającemu rozliczenia tych wydatków.
4.	W zakresie obsługi kogeneratora prosimy o podanie obecnego stanu przepracowanych roboczogodzin, jakie typy przeglądów są po stronie Wykonawcy oraz jakie typy przeglądów są przewidziane do wykonania w okresie 48 miesięcy. Czy tylko przeglądy E30, E40, T00, T01, pozostałe wymienione w DTR będą rozliczane osobno? Prosimy o potwierdzenie, że materiały użyte do przeglądów będą rozliczane z puli 25 000 zł miesięcznie przeznaczonych na zakup materiałów. Prosimy o przekazanie danych z tabliczki znamionowej (udostępnienie zdjęcia) zawierających informacje o typie silnika oraz o podanie czy to jest TCG2016V16 czy TCG3016V16	Ilość przepracowanych roboczogodzin – 26 737 h Poszczególne przeglądy wykonywane są zgodnie z załącznikiem do Instrukcji użytkowania i eksploatacji.

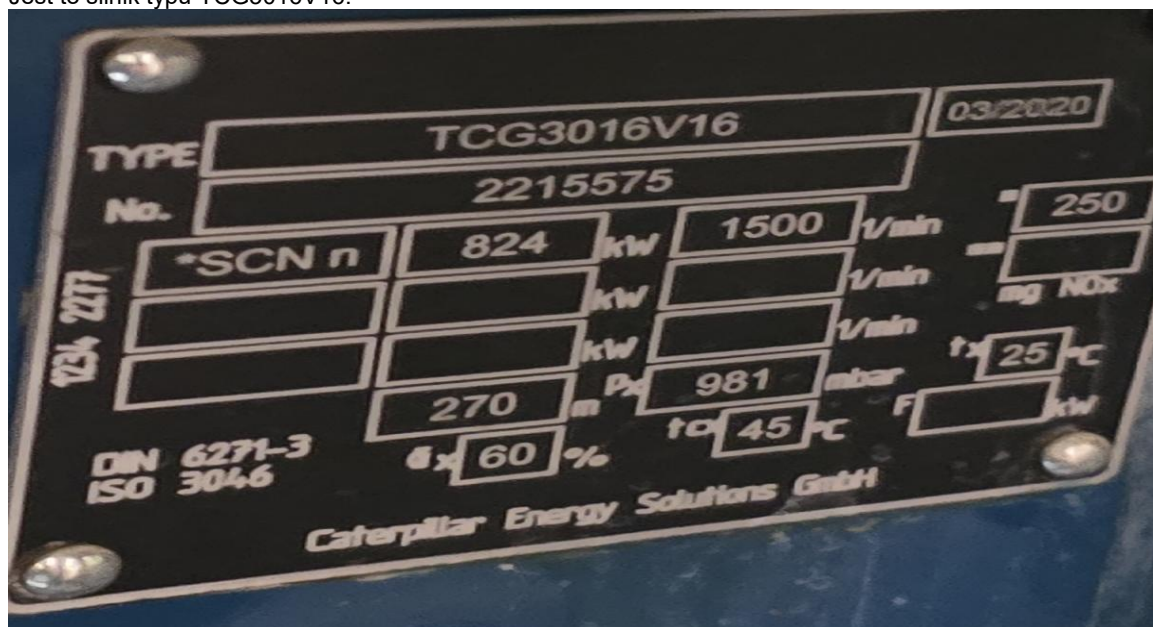
2.1 Zaplanowane konserwacje w oparciu o liczbę przepracowanych godzin

		Paliwo: gaz ziemny													
Godziny pracy	TO 0	M12 M24	TO 1	TO 2	E10	E30	E40	E45	E50	E55	E60	E70	SO	MO	
50	- zobacz rozdział 2.1 Konserwacje 0 (TO 0) – wymiana oleju	Interwał wyda			X										
2 000			X			X									
4 000			X					X							
6 000			X				X								
8 000				X				X							
10 000			X				X								
12 000			X					X	X						
14 000			X				X								
16 000				X				X							
18 000			X				X								
20 000			X								X				
22 000			X				X								
24 000				X				X	X						
26 000			X				X								
28 000			X					X							
30 000			X				X								
32 000				X				X							
34 000			X				X								
36 000			X					X	X						
38 000			X				X								
40 000		X									X		X		
40 050					X										
42 000	Interwał wydajności	Interwał wyda	X			X									
44 000			X				X								
46 000			X				X								
48 000				X				X			X				
50 000			X				X								
52 000			X					X							
54 000			X				X								
56 000				X				X							
58 000			X				X								
60 000			X						X	X					

Paliwo: gaz ziemny															
Godziny pracy	TO 0	M12 M24	TO 1	TO 2	E10	E30	E40	E45	E50	E55	E60	E70	MO	GO	
62 000	Interwał wydajności – zobacz paragraf 2.1. Konserwacja 0 (TO 0)	Interwał wydajności – zobacz paragraf 2.7 Dodatkowe konserwacje	X			X									
64 000				X			X								
66 000			X				X								
68 000			X					X							
70 000			X					X							
72 000					X				X	X					
74 000			X					X							
76 000			X						X						
78 000			X					X							
80 000														X	
80 050					X										

Zamawiający

wyjaśnia, że zasady rozliczania materiałów eksploatacyjnych wynikają z § 10 projektu umowy. Koszt materiałów eksploatacyjnych ponosi Wykonawca w ramach wynagrodzenia ryczałtowego, o ile jednostkowa cena brutto materiału nie przekracza 500 zł, przy czym łączna wartość takich materiałów obciąża Wykonawcę do limitu określonego w projekcie umowy. Konieczność zakupu materiału, którego jednostkowa cena brutto przekracza 500 zł, albo przekroczenie limitu wymaga pisemnej zgody Zamawiającego. Wykonawca jest zobowiązany do bieżącego dokumentowania wydatków i comiesięcznego przedkładania Zamawiającemu rozliczenia tych wydatków. Jest to silnik typu TCG3016V16.



5. W zakresie przeglądów TO 1, TO2 Kogeneratorsa, prosimy o wyjaśnienie zagadnień typu „wymiana”, „naprawa w razie

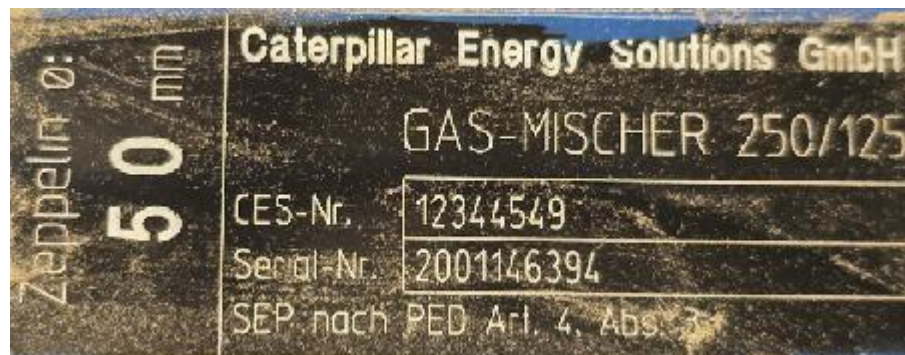
Zamawiający wyjaśnia, że w ramach wynagrodzenia ryczałtowego Wykonawca zobowiązany jest do wykonania czynności przeglądowych, kontrolnych i konserwacyjnych przewidzianych zakresem przeglądów

konieczności". Czy w przypadku wystąpienia następujących zdarzeń opisanych jako „konieczność”:

- * System chłodzący - Sprawdzenie stanu przyłącza i kompensatorów - "wymiana w razie konieczności"
- * Wentylacja i gaz spalinowy - Kontrola działania systemu - wentylatory i kłapy wentylacyjne kontrola zanieczyszczenia i filtrów - "wymiana w razie konieczności"
- * System zapłonowy - Kontrola działania "naprawa w razie konieczności"
- * System paliwowy - kontrola wkładki oczyszczacza gazu "czyszczenie lub wymiana w razie konieczności"
- * System paliwowy - Sprawdzenie stanu przyłączy "wymiana w razie konieczności", Kontrola szczelności gazociągu "w razie potrzeby usunięcie wycieków", Kontrola działania analizatora gazu - prosimy o dane odnośnie analizatora gazu.

Prosimy zatem o wyjaśnienie czy w powyższych przypadkach trzeba dokonać naprawy / wymiany w ramach ryczałtu, czy będzie to refakturowane na podstawie osobnego kosztorysu?

TO1 i TO2 oraz do zapewnienia materiałów eksploatacyjnych zgodnie z postanowieniami § 10 projektu umowy. Czynności opisane jako „wymiana w razie konieczności”, „naprawa w razie konieczności”, „czyszczenie lub wymiana w razie konieczności” należy rozumieć jako identyfikację potrzeby wykonania takich prac podczas przeglądu. W przypadku stwierdzenia konieczności wykonania naprawy, wymiany podzespołów, usunięcia nieszczelności lub innych czynności wykraczających poza standardowy zakres przeglądu i konserwacji, ich realizacja będzie wymagała uzgodnienia z Zamawiającym i będzie rozliczana z zastrzeżeniem postanowień § 10 projektu umowy.



6. W załączniku SWZ w punkcie IV. Opis przedmiotu zamówienia w podpunkcie 9, Zamawiający podał kwotę wadium jaką należy uiścić, liczbowo 50 000 000 zł oraz

Zamawiający potwierdza, że w treści SWZ wystąpiła oczywista omyłka pisarska w zapisie liczbowym wysokości wadium. Prawidłowa wysokość wadium wynosi 50 000,00 zł, zgodnie z zapisem słownym: „pięćdziesiąt tysięcy złotych”. Zamawiający dokonuje odpowiedniej korekty SWZ w tym zakresie.

	słownie (słownie: pięćdziesiąt tysięcy złotych). Prosimy o potwierdzenie i skorygowanie, że Zamawiający wymaga wadium w wysokości 50 000 zł (słownie: pięćdziesiąt tysięcy złotych).	
7.	<p>W Załączniku SWZ w punkcie VIII. Informacja o warunkach udziału w postępowaniu o udzielenie zamówienia, podpunkt 1.2 dotyczący zdolności technicznej lub zawodowej. Zamawiający wskazuje, że wymaga referencji, w której treści wymienione są "instalacje specjalistyczne (np. fotowoltaiczne, kogeneracyjne)." Prosimy o wyjaśnienie czy sformułowanie instalacje specjalistyczne oznacza instalacje inne niż wskazane w pozostałych podpunktach? tj.</p> <ul style="list-style-type: none"> • instalacje elektryczne, ciepłownicze, wodno-kanalizacyjne, wentylacyjne i klimatyzacyjne, • instalacje gazów technicznych lub medycznych, • systemy bezpieczeństwa (p.poż., DSO, SSP, monitoring), • układy zasilania rezerwowego (agregaty, UPS-y), <p>Prosimy również o wyjaśnienie czy instalacje specjalistyczne, o których mowa w warunku dotyczą również instalacji innej niż fotowoltaiczna, kogeneracyjna?</p>	<p>Zamawiający wyjaśnia, że SWZ nie wymaga referencji, w której treści wymienione są „instalacje specjalistyczne (np. fotowoltaiczne, kogeneracyjne)”.</p> <p>Zgodnie z Rozdziałem VIII pkt 1.2 SWZ warunek udziału w postępowaniu dotyczy należytego wykonania, a w przypadku świadczeń ciągłych lub okresowych również wykonywania, co najmniej dwóch usług polegających na całodobowej, kompleksowej obsłudze technicznej obiektów o charakterze zbliżonym do szpitalnych, tj. obiektów ochrony zdrowia lub innych obiektów wielkopowierzchniowych o złożonej infrastrukturze technicznej.</p> <p>Sformułowanie „instalacje specjalistyczne (np. fotowoltaiczne, kogeneracyjne)” zostało użyte w SWZ wyłącznie jako jeden z elementów opisu obiektu o złożonej infrastrukturze technicznej. Nie stanowi ono odrębnego warunku udziału w postępowaniu i nie oznacza, że każda wykazywana usługa musi obejmować instalację fotowoltaiczną, kogeneracyjną albo inną instalację specjalistyczną.</p> <p>Zamawiający wyjaśnia również, że użycie skrótu „np.” oznacza przykładowe wskazanie instalacji fotowoltaicznych i kogeneracyjnych, a nie zamknięty katalog instalacji. Zamawiający nie zmienia w tym zakresie treści SWZ.</p> <p>Na potwierdzenie spełniania warunku udziału w postępowaniu wykonawca składa podmiotowe środki dowodowe określone w SWZ, w szczególności wykaz usług wraz z dowodami określającymi, czy usługi te zostały wykonane należyście. Referencje lub inne dowody należytego wykonania usług mają potwierdzać należyte wykonanie usług, natomiast spełnianie warunku udziału w postępowaniu Zamawiający będzie oceniał na podstawie całokształtu złożonych podmiotowych środków dowodowych, w szczególności wykazu usług oraz załączonych do niego dowodów.</p>
8.	<p>Prosimy o dokładne zestawienie wszystkich instalacji, urządzeń lub systemów technicznych jakie są obsługiwane/serwisowane przez wyspecjalizowane serwisy zewnętrzne? Prosimy o zestawienie w formie:</p> <ul style="list-style-type: none"> - Nazwa instalacji / systemu / urządzenia - Termin zakończenia umowy - Wartość umowy - Nazwa obecnego Wykonawcy realizującego umowę 	<p>Zamawiający wyjaśnia, że OPZ zawiera informacje niezbędne do skalkulowania ceny ofertowej, w szczególności rodzajowy zakres instalacji, urządzeń i systemów technicznych objętych usługą, wymagane czynności, częstotliwości przeglądów, ilości lub szacunkowe ilości urządzeń oraz zasady realizacji i rozliczania usługi.</p> <p>W OPZ wskazano również usługi wymagające wykorzystania serwisów specjalistycznych firm zewnętrznych, w szczególności: dostawę filtrów oraz odbiór i utylizację filtrów zużytych, dostawę soli tabletkowej, przeglądy techniczne budynków, przegląd stacji sprężonego powietrza, badanie sprzętu dielektrycznego, przegląd agregatów prądotwórczych, usługę serwisową E30, E40, T00, T01 agregatu kogeneracyjnego QUANTO 800, monitoring PPOŻ, przeglądy i konserwację systemów sygnalizacji pożarowej oraz detekcji gazu, przegląd i naprawę kotłów warzelnych, przegląd absorbera, roczny przegląd i konserwację gaśnic oraz wymianę środka gaśniczego, przegląd kotłów Hoval i palników Riello, przegląd klimatyzatorów, przegląd, konserwację i wzorcowanie urządzenia Hydrotest, przegląd agregatów wody lodowej, przegląd i kontrolę szczelności urządzeń klimatyzacyjnych, przegląd agregatów chłodniczych oraz przegląd E40 w agregacie TCG3016V12.</p> <p>Zamawiający wyjaśnia, że w zakresie części usług OPZ wskazuje okresy obowiązywania obecnych umów albo terminy planowanych czynności. W pozostałym zakresie dokumenty zamówienia nie zawierają pełnego zestawienia w układzie żądanym przez Wykonawcę, obejmującego łącznie nazwę obecnego wykonawcy, wartość umowy oraz termin zakończenia każdej umowy.</p>

		<p>Zamawiający podtrzymuje, że wskazane usługi wchodzą w zakres zamówienia i będą podlegały sukcesywnemu przejęciu przez Wykonawcę z chwilą zakończenia obecnie obowiązujących umów, zgodnie z informacjami wynikającymi z OPZ oraz pozostałych dokumentów zamówienia.</p> <p>Zamawiający nie przewiduje uzupełnienia OPZ o zestawienie obejmujące wartości obecnie obowiązujących umów oraz nazwy obecnych wykonawców. Dane te nie stanowią elementu opisu przedmiotu zamówienia niezbędnego do skalkulowania ceny ofertowej. Wykonawca powinien kalkulować cenę na podstawie zakresu przedmiotu zamówienia, wymaganych czynności, częstotliwości przeglądów, ilości urządzeń, zasad rozliczania materiałów oraz własnych założeń organizacyjno-kosztowych.</p> <p>Historyczne wartości umów zawartych przez Zamawiającego z dotychczasowymi usługodawcami nie przesądzają o kosztach realizacji niniejszego zamówienia przez przyszłego Wykonawcę i nie stanowią wiążącej podstawy kalkulacji ceny ofertowej.</p>
9.	Prosimy o potwierdzenie, że wszelkie materiały eksploatacyjne związane z przeglądami/konserwacją urządzeń będą rozliczane z budżetu miesięcznego 25 000 zł na materiały	Zamawiający wyjaśnia, że zasady rozliczania materiałów eksploatacyjnych wynikają z § 10 projektu umowy. Koszt materiałów eksploatacyjnych ponosi Wykonawca w ramach wynagrodzenia ryczałtowego, o ile jednostkowa cena brutto materiału nie przekracza 500 zł, przy czym łączna wartość takich materiałów obciąża Wykonawcę do limitu określonego w projekcie umowy. Konieczność zakupu materiału, którego jednostkowa cena brutto przekracza 500 zł, albo przekroczenie limitu wymaga pisemnej zgody Zamawiającego. Wykonawca jest zobowiązany do bieżącego dokumentowania wydatków i comiesięcznego przedkładania Zamawiającemu rozliczenia tych wydatków.
10.	Prosimy o potwierdzenie, że System poczty pneumatycznej znajduje się na gwarancji i do czasu jej zakończenia po stronie Wykonawcy jest jedynie nadzór nad serwisem.	Zamawiający potwierdza, że system poczty pneumatycznej objęty jest gwarancją (zgodnie z załącznikiem nr 18 do postępowania przetargowego). Do czasu zakończenia gwarancji po stronie Wykonawcy jest nadzór nad przeglądami i konserwacją systemu poczty pneumatycznej.
11.	Prosimy o potwierdzenie, że Zamawiający dopuszcza zatrudnienie pracowników na umowie Zlecenie w przypadku konieczności zastępstw urlopowych i chorobowych personelu	Zamawiający nie potwierdza możliwości zatrudniania na podstawie umów zlecenia osób wykonujących czynności objęte wymogiem zatrudnienia na podstawie stosunku pracy. Wymóg ten wynika z art. 95 ustawy Pzp oraz z dokumentów zamówienia i dotyczy czynności, które ze względu na sposób ich wykonywania odpowiadają cechom stosunku pracy. Dotyczy to również zastępstw urlopowych i chorobowych, jeżeli osoby zastępujące wykonują czynności objęte tym wymogiem. Organizacja zastępstw należy do ryzyka organizacyjnego Wykonawcy i powinna zostać uwzględniona w kalkulacji ceny oferty. Wyjątek wskazany w SWZ dotyczy osoby pełniącej funkcję Kierownika Projektu.
12.	Prosimy o wskazanie procedur obowiązujących u Zamawiającego odnośnie dopuszczania firm zewnętrznych do pracy oraz nadzór nad ich pracą na terenie obiektów.	Zamawiający wyjaśnia, że szczegółowe procedury obowiązujące u Zamawiającego w zakresie dopuszczania firm zewnętrznych do pracy na terenie obiektów zostaną udostępnione Wykonawcy na etapie organizacji realizacji umowy i będą stosowane odpowiednio do rodzaju, miejsca i zakresu prac. Co do zasady procedury te obejmują w szczególności: zgłoszenie firmy zewnętrznej i zakresu planowanych prac, wskazanie osób wykonujących prace, określenie miejsca i terminu prac, potwierdzenie wymaganych uprawnień lub kwalifikacji, przestrzeganie zasad BHP, ppoż. i bezpieczeństwa sanitarnego obowiązujących na terenie Szpitala, uzgadnianie wyłączeń lub ograniczeń pracy instalacji, rejestrację wejścia/wyjścia oraz bieżący nadzór nad pracą firmy zewnętrznej. Nadzór nad pracą firm zewnętrznych realizowany w ramach zamówienia należy do obowiązków Wykonawcy, zgodnie z OPZ.
13.	W SWZ pojawił się następujący zapis: „Zamawiający zastrzega obowiązek osobistego wykonania przez Wykonawcę kluczowych zadań dotyczących zamówienia. Za kluczowe zadania dotyczące zamówienia Zamawiający uznaje w szczególności: 1) organizację i zapewnienie całodobowej realizacji usługi we wszystkich obiektach objętych zamówieniem,	Zamawiający wyjaśnia, że zastrzeżenie obowiązku osobistego wykonania kluczowych zadań nie wyłącza całkowicie możliwości udziału podwykonawców w realizacji zamówienia. Wykonawca nie może powierzyć podwykonawcom zadań stanowiących podstawowy, stały i powtarzalny trzon realizacji usługi, w szczególności organizacji całodobowej obsługi, kierowania realizacją usługi, zapewnienia podstawowej obsady technicznej, przyjmowania i koordynacji zgłoszeń, prowadzenia systemu ewidencji zdarzeń oraz wykonywania bieżących czynności eksploatacyjnych, konserwacyjnych i interwencyjnych stanowiących zasadniczą część świadczenia. Możliwe jest natomiast korzystanie z podwykonawców przy czynnościach

<p>2) kierowanie realizacją usługi oraz bieżącą koordynacją pracy personelu technicznego, 3) zapewnienie i organizację podstawowej obsady technicznej na obiektach Zamawiającego, w tym obsady dyżurowej i interwencyjnej, 4) przyjmowanie, kwalifikowanie, koordynację i nadzór nad realizacją zgłoszeń awarii, usterek i interwencji, 5) prowadzenie oraz bieżącą obsługę systemu ewidencji zdarzeń i raportowania realizacji usługi, 6) wykonywanie bieżących czynności eksploatacyjnych, konserwacyjnych i interwencyjnych stanowiących podstawowy, stały i powtarzalny trzon realizacji usługi.*** W związku z powyższym prosimy o dokładne podanie jakie czynności mogą być realizowane przy udziale podwykonawców. Z analizy powyższych zapisów wynika, że jeżeli: wykonywanie bieżących czynności eksploatacyjnych, konserwacyjnych i interwencyjnych stanowiących podstawowy, stały i powtarzalny trzon realizacji usługi.***, to można uznać, że jakkolwiek udział podwykonawców, jest wykluczony. Prosimy o wyjaśnienie, czy np. wykonywanie okresowych czynności przeglądowych zgodnych z DTR można powierzyć podwykonawcom czy jednak będzie to traktowane jako czynność konserwacyjna, a zatem powierzenie tego podwykonawcy jest wykluczone. Prosimy o wyjaśnienie co czego odnoszą się przytoczone na końcu punktu 6 dwa symbole gwiazdki „**”. Prosimy o informacje gdzie znajdziemy do tego odnośnik?</p>	<p>specjalistycznych, okresowych, incydentalnych albo wymagających szczególnych uprawnień, autoryzacji, sprzętu lub certyfikacji, o ile nie prowadzi to do faktycznego przeniesienia na podwykonawcę kluczowego zakresu zamówienia. W szczególności wykonywanie okresowych czynności przeglądowych zgodnych z DTR może zostać powierzone podwykonawcy lub autoryzowanemu serwisowi, jeżeli ma charakter specjalistyczny lub okresowy i odbywa się przy zachowaniu przez Wykonawcę odpowiedzialności, koordynacji i nadzoru nad realizacją usługi. Symbole „***” umieszczone na końcu pkt 6 stanowią omyłkowy znak redakcyjny i nie odsyłają do żadnego przypisu ani dodatkowego postanowienia. Zamawiający dokonuje korekty redakcyjnej przez ich usunięcie.</p>
---	--

Załącznik nr 1

Sprężarka powietrza medycznego		
	Całkowite godziny pracy	Godziny dociążenia (obciążenia)
Nr 1	11 527	5 342
Nr 2	8 910	3 636
Nr 3	8 613	3 895

Sprężarka powietrza pozamedycznego		
	Całkowite godziny pracy	Godziny dociążenia (obciążenia)
Nr 1	14 964	4 587
Nr 2	8 073	2 290

Agregat próżni AVA 160M – Budynek Onkologiczny	
Pompa	Godziny pracy
Nr 1	620 mtg
Nr 2	606 mtg
Nr 3	622 mtg

Agregat próżni AVA 700M – Budynek D	
Pompa	Godziny pracy
Nr 1	278 mtg
Nr 2	279 mtg
Nr 3	279 mtg

Agregat próżni G. SAMARAS S.A. – Budynek Pawilonu Zakaźnego	
Pompa	Godziny pracy
Nr 1	30 mtg
Nr 2	29 mtg
Nr 3	29 mtg

Mając na uwadze zakres dokonanych zmian oraz konieczność zapewnienia wykonawcom czasu niezbędnego na zapoznanie się ze zmienioną dokumentacją i przygotowanie ofert, Zamawiający dokonuje zmiany terminów:

- składania ofert do godz. 10:00 w dniu 22.06.2026 r.
- otwarcia ofert: godz. 10:30 w dniu 22.06.2026 r.
- związania ofertą: do dnia 19.09.2026 r.

Wiesław Babizewski
 koordynator
 ds. zamówień publicznych

DYREKTOR
 Andrzej Juliusz Kamasa