

ZP/2501/95.1/21

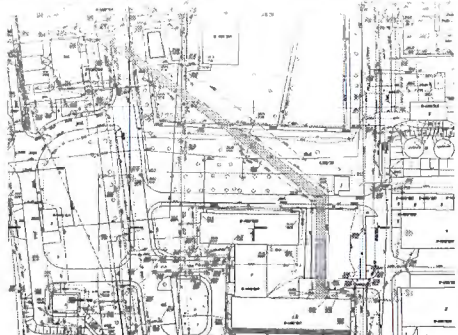
Uczestnicy postępowania

dotyczy: przetargu nieograniczonego pn. **Przebudowa i modernizacja pomieszczeń Budynku Zakaźnego - roboty budowlane**, znak ref. ZP/2501/95.1/21
Specjalistyczny Szpital Wojewódzki w Ciechanowie udziela odpowiedzi na przesłane przez wykonawców zapytania, dotyczące treści swz:

Nr.	Pytanie	Odpowiedź
1.	<p>Zgodnie z SWZ pkt. VIII. <i>Informacja o warunkach udziału w postępowaniu o udzielenie zamówienia</i> Zamawiający wymaga "w okresie ostatnich 5 lat przed upływem terminu składania ofert, a jeżeli okres prowadzenia działalności jest krótszy – w tym okresie, wykonał w sposób należyty min. dwie roboty budowlane o wartości co najmniej 5 000 000,00 PLN brutto każda, polegającą na budowie, przebudowie lub remoncie budynku obejmującej swoim zakresem łącznie branże: konstrukcyjno-budowlaną, sanitarną, elektryczną i niskoprądową. Zamawiający informuje, że ilekroć w niniejszej SWZ użyto sformułowania - budowa – pojęcie to należy rozumieć zgodnie z definicją zawartą § 3 ust. 6 ustawy z dnia 7 lipca 1994 r. Prawo budowlane (t. j. Dz. U. z 2020 r., poz. 1333 ze zm.),"</p> <p>Zgodnie z przywołanym zapisem SWZ czy Zamawiający uzna budowę chlewni o wartości 5.500.000,00 zł brutto obejmującą swoim zakresem branże konstrukcyjno-budowlaną, sanitarną, elektryczną i niskoprądową ?</p>	<p>Zamawiający pozostawia bez zmian brzmienie warunków udziału w postępowaniu.</p>
2.	<p>Prosimy o udostępnienie dokumentacji w formacie edytowalnym – tj. – rysunki -dwg; przedmiary – ath.</p>	<p>Zamawiający nie udostępnia dokumentacji w wersji edytowalnej.</p>
3.	<p>Prosimy o informację, w jakiej formie należy złożyć formularze cenowe (na podstawie przedmiarów Zamawiającego): czy wymagane jest np. zestawienie RMS, czy formularz cenowy ma być w formie kosztorysu szczegółowego czy uproszczonego?</p>	<p>Zamawiający wyjaśnia, że wymaga złożenia kosztorysów ofertowych, sporządzonych metodą kalkulacji szczegółowej, w dniu zawarcia umowy o udzieleniu zamówienia publicznego.</p> <p>Natomiast wraz z ofertą wymagane jest złożenie kosztorysów ofertowych sporządzonych metodą kalkulacji uproszczonej (Rozporządzenie Ministra Infrastruktury z dnia 18 maja 2004 r. w sprawie określenia metod i podstaw sporządzania kosztorysu inwestorskiego, obliczania planowanych kosztów prac projektowych oraz planowanych kosztów robót budowlanych określonych w programie funkcjonalno-użytkowym.)</p>
4.	<p>Prosimy o podanie założeń wyjściowych do kosztorysowania?</p>	<p>Zamawiający nie podaje założeń wyjściowych do Kosztorysowania. Każdy Wykonawca winien przyjąć stawki do kosztorysowania indywidualnie</p>

5	Prosimy o uzupełnienie dokumentacji o projekt rozbiórek	Projekt rozbiórki należy opracować w przypadku wystąpienia o pozwolenie na rozbiórkę. Przewidywane roboty rozbiórkowe są w zakresie związanym z przebudową. Rozbiórki należy wykonać zgodnie z planem rozbiórek opracowanym przez Kierownika Budowy i zatwierdzonym przez Inspektora Nadzoru.
6.	Prosimy o informację czy w ofercie należy przewidzieć oznakowanie pionowe/poziome terenów zewnętrznych – jeśli tak prosimy o projekt lub wytyczne	Należy przewidzieć oznakowanie poziome i pionowe miejsc parkingowych
7.	Prosimy o podanie układu konstrukcji nawierzchni pod drogi, chodniki, miejsca parkingowe itp.	<p>Nawierzchnia z kostki betonowej obciążona ruchem pieszym:</p> <ul style="list-style-type: none"> - Kostka brukowa gr. 6 cm - Podsypka 5 cm, gryś 2/8 mm, mieszanka cementowo-piaskowa 1:4 - Podbudowa 20 cm, kruszywo łamane 0/31,5 mm <p>Nawierzchnia z kostki betonowej obciążona ruchem kołowym:</p> <ul style="list-style-type: none"> - Kostka brukowa gr. 8 cm - Podsypka 5 cm, gryś 2/8 mm, mieszanka cementowo-piaskowa 1:4 - Podbudowa 15 cm, kruszywo łamane stabilizowane mechanicznie 0/31,5 mm lub beton B10 układany w stanie półsuchym stabilizowany mechanicznie - Podbudowa 30 cm kruszywo łamane stabilizowane mechanicznie, łuczeń 31,5/63 + kliniec 16/31,5 mm <p>Chodnik od strony jezdni ograniczyć krawężnikiem betonowym typu ciężkiego 15x30 cm wibroprasowanym.</p> <p>Chodnik w części nie przylegającej do jezdni ograniczyć obrzeżem betonowym 8x30 cm.</p> <p>Na zjazdach zastosować od strony jezdni krawężnik betonowy najazdowy 20x25 cm z zastosowaniem krawężnika skośnego 100x30 cm (lub 25(22)x20 cm) na ławie betonowej z oporem, wykonanej z betonu C12/15.</p> <p>Wysokość krawężnika min. 12 cm od poziomu nawierzchni. Na zjazdach zastosować obniżenie krawężnika do 4 cm, na przejściach dla pieszych 2 cm.</p> <p>Nawierzchnia asfaltowa obciążona ruchem kołowym oraz miejsca parkingowe:</p> <ul style="list-style-type: none"> - 4 cm warstwy ścieralnej z mieszanki mineralno-asfaltowej AC11S, - 8 cm warstwy wiążąca z betonu asfaltowego AC16W, - 20 cm podbudowa z mieszanki niezwiązanej kruszywem C90/3, wymagany $E_2 > 160$ MPa na powierzchni warstwy, - 22 cm warstwa mrozoodporna z mieszanki niezwiązanej lub gruntu niewysadzinowego o CBR > 25% - 25 cm warstwa ulepszonego podłoża z gruntu stabilizowanego spoiwem hydraulicznym $C_{0,4/0,5} < 2,0$ MPa, wymagany $E_2 > 50$ MPa na powierzchni warstwy

8.	Prosimy o udostępnienie STWiORB dla robót drogowych	Zamawiający nie posiada STWiORB
9.	Prosimy o informację, czy należy uwzględnić wykonanie opaski żwirowej. Jeśli tak prosimy wytyczne	Opaski z płyt betonowych o szerokości 60 cm ograniczone obrzeżem betonowym 8x30 cm, zgodnie z rysunkami przekrojów.
10.	Prosimy o wskazanie marki referencyjnej hydroizolacji fundamentów	Zamawiający nie wskazuje referencyjnej marki.
11.	Prosimy o uzupełnienie dokumentacji o inwentaryzacje budynku przeznaczonego do remontu	Inwentaryzacja w załączniku (Załącznik nr 1)
12.	Prosimy o uzupełnienie dokumentacji o projekt wykonawczy wnętrz	Sposób wykończenia pomieszczeń został określony w części opisowej i rysunkowej projektu. Kolorystykę należy uzgodnić z Zamawiającym na etapie realizacji. Nie ma konieczności wykonania szczegółowego projektu wnętrz.
13.	Ze względu na rozbieżność dokumentacji opisowej, rysunkowej i kosztorysów prosimy o podanie hierarchii dokumentów	Rysunki, opis, STWiORB, przedmiary
14.	W dokumentacji zamieszczonej na stronie brakuje rysunku PWK_41 „detale wykonawcze elementów dodatkowych. Detale wykonawcze wzmocnień i uzupełnień”. Prosimy o uzupełnienie ww. rysunku	Rysunek znajduje się w udostępnionej dokumentacji
15.	Prosimy o uzupełnienie dokumentacji o ekspertyzę techniczną budynku istniejącego	W załączeniu przekazujemy ekspertyzę Techniczną (Załącznik nr 2)
16.	Prosimy o uzupełnienie dokumentacji o rysunek detalu podbicia istniejących fundamentów	Założono wykonanie prac wzmocniających metodą jet-grouting W zależności od rzeczywistych warunków potwierdzonych bezpośrednio na budowie dotyczących układu istniejących fundamentów oraz poziomu ich posadowienia oraz możliwości technologicznych Wykonawcy, prace te można wykonać również metodą tradycyjną (etapowanie z ręcznym podbijaniem). Ostateczny sposób, zakres i kolejność prowadzenia prac należy ustalić w porozumieniu Inwestor – Wykonawca – Projektant.
17.	Prosimy o uzupełnienie dokumentacji o opis techniczny podbicia fundamentów	Odpowiedź jak w punkcie 16.
18.	Prosimy o potwierdzenie, że w budynku istniejącym roboty fundamentowe są poza zakresem (z wyjątkiem podbicia fundamentów w osi O-S/8a-8b, D-G/2-4)	Zakres prac został określony na podstawie dokumentacji archiwalnej. Nie wykluczone są jednak niewielkie dodatkowe prace uzupełniające nie wykazane w projekcie, a stwierdzone w trakcie prowadzenia prac budowlanych, wynikające z innego niż założony układu konstrukcji istniejących fundamentów, lub położenia i ilości dodatkowych elementów wsporczych.
19.	Na rzutach konstrukcji, w części budynku istniejącego występują obszary stropu do wzmocnienia. Prosimy o uzupełnienie dokumentacji o opis techniczny, podanie technologii o rysunki detali wzmocnienia stropu istniejącego	Wszystkie dane, o których mowa w zapytaniu znajdują się w udostępnionej dokumentacji

20.	Prosimy o wskazanie lokalizacji tunelu	
21.	Prosimy o wskazanie marki referencyjnej dla ławek rekreacyjnych	Zamawiający nie wskazuje referencyjnej marki
22.	Prosimy o informację w jakim zakresie należy wykonać remont tunelu	Zamówienie nie obejmuje remontu tunelu
23.	Prosimy o wskazanie zakresu robót dotyczących świetlików nad tunelem	Zamówienie nie obejmuje remontu świetlików
24.	Czy Zamawiający dysponuje aktualnym pozwoleniem na budowę? Jeżeli tak, to prosimy o udostępnienie	Zamawiający dysponuje aktualnym pozwoleniem na budowę. Do wglądu w siedzibie zamawiającego.
25.	Prosimy o udostępnienie projektu drogowego	Zamawiający w pkt. 7 podaje szczegółowe informacje na temat nawierzchni
26.	Prosimy o uzupełnienie dokumentacji o detal ławek rekreacyjnych	Zamawiający nie wskazuje referencyjnej marki
27.	Prosimy o uzupełnienie dokumentacji o projekt boiska do siatkówki	<p>Boisko do siatkówki o wymiarach: 15,40x8,10 m, 124,74 m²</p> <p>Proponowana kolorystyka nawierzchni boiska w obrębie boiska do siatkówki – kolory odcienie czerwonego np.: ceglasty, linie pola gry (szer. 5cm) – kolor biały,</p> <p>Wyposażenie sportowe boiska do piłki siatkowej:</p> <p>Słupki aluminiowe wykonane ze profilu aluminiowego, mocowane w tulejach osadzonych w podłożu boiska, nie wymagających odciągnięć od podłoża. Śruba naciągu siatki osłonięta profilem aluminiowym. Słupki muszą dawać możliwość zawieszania siatki na dowolnej wysokości i pod dowolnym kątem (uniwersalne wykorzystanie zestawu siatkówka, tenis, badminton). W skład kompletu wchodzi:</p> <ul style="list-style-type: none"> - słupki - 2 sztuki wraz osłonami na słupki 2 sztuki, - dekiel maskujący - 2 sztuki, - siatka do siatkówki - 1 sztuka wraz z wieszakiem na siatkę. <p>CHARAKTERYSTYKA NAWIERZCHNI SPORTOWEJ POLIURETANOWEJ</p>

Nawierzchnia składa się z dwóch warstw: elastycznej (nośnej) i użytkowej.
Warstwa
nośna to mieszanina granulatu gumowego i lepiszcza poliuretanowego.
Układana jest
mechanicznie, bezspoinowo, przy pomocy rozkładarki mas poliuretanowych. Tak
wykonaną
warstwę należy pokryć warstwą użytkową, którą stanowi system poliuretanowy
zmieszany z granulatem EPDM. Czynność tą wykonuje się poprzez natrysk
mechaniczny
(przy użyciu specjalnej natryskarki). Grubość warstwy użytkowej 2-3mm. Po
całkowitym
związaniu komponentów na nawierzchni są malowane linie farbami
poliuretanowymi
metodą natrysku. Zastosowanie: tenis, multisport, piłka ręczna i inne.
Kolorystyka:
czerwony, ceglasty. Atest Higieniczny PZH, karta techniczna systemu, badania
na
zawartość pierwiastków śladowych.

Parametry nawierzchni poliuretanowej:

1 Masa powierzchniowa kg/m² 12,0 ± 0,5

2 Wytrzymałość na rozciąganie MPa > 0,6

3 Wydłużenie względne przy rozciąganiu % 65 ± 6

4 Wytrzymałość na rozdzierania N > 100

5 Ścieralność mm < 0,09

6 Odporność na działanie zmiennych cykli hydrotechnicznych:

przyrost masy - % < 0,65

zmianą wyglądu zewnętrznego - bez zmian

7 Mrozoodporność:

przyrostem masy - % < 0,75

wyglądem powierzchni po badaniu - bez zmian

Charakterystyka podłoża:

Podbudowa

Nawierzchnia wymaga podbudowy odpowiednio wyprofilowanej spadkami
podłużnymi i poprzecznymi, odchyłki mierzone łątą o dł. 2 m. nie powinny być
większe niż 2 mm. Podłoże powinno być wolne od zanieczyszczeń
organicznych, kurzu, błota, piasku itp. Nie może być zaolejone (plamy należy

usunąć). Podbudowa z warstwy elastycznej powinna być uwałowana w taki sposób aby nie występowało wykuszanie się warstwy górnej.

Wykonanie warstwy nośnej - „elastycznej”

Składa się ona z granulatu EPDM o granulacji 1-4 mm, połączonego lepiszczem poliuretanowym, jednoskładnikowym. Układana jest mechanicznie, bezspoinowo, przy pomocy rozkładarki mas poliuretanowych. Granulat EPDM mieszany jest z systemem poliuretanowym (PU) w mikserze, w stosunku wagowym 100:19. Zużycie poszczególnych produktów na 1 m² dla grubości warstwy 35mm:

- > granulat gumowy 1-5 mm wraz ze ściere gumowym – 11,50 kg
- > kruszywo kwarcowe 2-5 mm – 29,00 kg
- > lepiszcze – 2,30 kg

Warunki niezbędne do prawidłowej instalacji nawierzchni:

Podczas wykonywania prac, należy bezwzględnie przestrzegać aby wilgotność otoczenia oscylowała w przedziale 40-90%, a temperatura podłoża powinna być wyższa o co najmniej 3°C od panującej w danym miejscu temperatury punktu rosy.

Odchyłki mierzone na łacie 2 m nie powinny przekraczać ± 2 mm. Nawierzchnia syntetyczna odwzorowuje powierzchnie podbudowy.

Konstrukcja nawierzchni:

- > nawierzchnia poliuretanowa wys. 13 mm
- > warstwa wyrównująca z kruszywa kamiennego łamanego frakcji 0-5 mm – grub. 5 cm
- > warstwa konstrukcyjna z kruszywa kamienn. łaman. frakcji 5-31,5 mm – grub. 20 cm
- > warstwa odsączająca z piasku grubość 20 cm
- > grunt rodzimy, dogęszczony powierzchniowo do $I_s=0,90$

Podane grubości warstw odnoszą się do grubości po zagęszczeniu.

Spadki poprzeczne:

0,8-1,0 %. Równość warstwy wierzchniej podbudowy: odchyłki nie mogą być większe niż

± 2 mm pod łata krawędziową o długości 4 m.

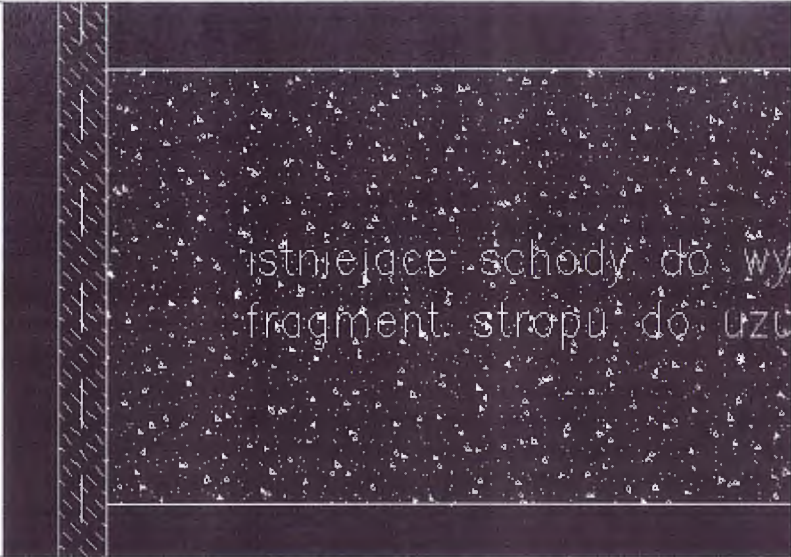
Nawierzchnia boiska i bieżni obramowana będzie obrzeżem betonowym 8 x 30 cm. Wody opadowe odprowadzane będą poprzez spadki poprzeczne poza płytę boiska.

Wymagane dokumenty dotyczące nawierzchni:

1. Aprobata lub Rekomendacja ITB lub ewent. inny dokument (atest, certyfikat, wyniki

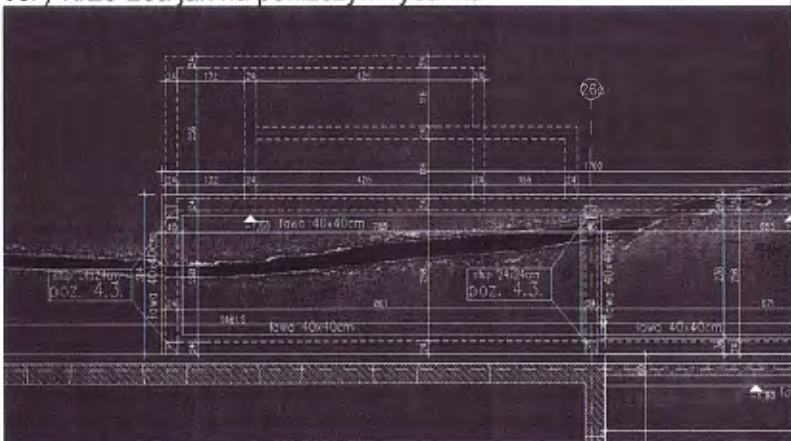
		<p>badan itp.) wydany przez instytucje uprawniona do badania i certyfikowania wyrobów, potwierdzający, że nawierzchnia posiada żądane parametry. 2. Atest Higieniczny PZH. 3. Dokument potwierdzające spełnienie przez oferowana nawierzchnie wymogów normy DIN 18035/6. 4. Karta techniczna produktu.</p> <p>UWAGA ! - wymagany stopień zagęszczenia warstw podbudowy wynosi $0,67 < ID Q 0,8$ (zgodnie z Polska Norma), - dopuszcza się stosowanie innych materiałów niż podane w projekcie, o parametrach równoważnych lub nie gorszych niż zastosowane w opracowaniu.</p> <p>Ogrodzenie terenu Ogrodzenie boiska zaprojektowano jako systemowe. Słupki stalowe w rozstawie, co ok. 250 cm. W ogrodzeniu boiska zaprojektowano furtki i bramę wjazdową. Wysokość ogrodzenia 2,50 m. Fundamentowanie słupków poniżej lokalnej granicy przemarzania. Furtki należy wykonać jako rozwiązanie systemowe producenta ogrodzenia, wyposażać w klamki ze stali nierdzewnej oraz zamki patentowe z kompletem kluczy. Wysokość furtek 2,20 m, szerokość wg rysunku. Ogrodzenie powinno spełnić wymogi wytrzymałościowe oraz bezpieczeństwa użytkowania w odniesieniu do boisk sportowych. Uwaga: Przekrój słupków oraz sposób ich osadzenia należy przyjąć ostatecznie i zgodnie z wytycznymi producenta ogrodzenia.</p>
28.	Dotyczy PZT. Prosimy o uzupełnienie dokumentacji o projekt małej architektury	Zamawiający zgodnie z ustawą zamówień publicznych nie wskazuje referencyjnej marki
29.	Prosimy o wyjaśnienie na czym ma polegać remont śmietnika. Prosimy o uzupełnienie dokumentacji o rysunki	Powierzchnia śmietnika – 40 m ² Zakres prac: - skucie odparzonych tynków - skucie odparzonych warstw posadzkowych - rozbiórka istniejącego zadaszzenia z blachy trapezowej

		<ul style="list-style-type: none"> - renowacja istniejącej konstrukcji stalowej (czyszczenie, zabezpieczenie antykorozyjne malowanie farbą nawierzchniową) - uzupełnienie brakujących i odkutych tynków masą wypełniającą - uzupełnienie starej i wykonanie nowej posadzki gr. 10 cm z betonu C25/30 W8 z utwardzaczem metaliczno-krzemowym, zbrojenie siatką 10x10cm (odporność na zamrażanie XF3, odporność na ścieranie XM1, odporność na działanie związków chemicznych XA1) - nałożenie elewacji z tynku silikonowego na siatce <p>Wykonanie nowego zadaszania z blachy trapezowej</p>
30.	Prosimy o podanie wysokości kanału technicznego oraz poziomów fundamentów i stropu kanału technicznego	Kanał techniczny widoczny jest na mapie. Umiejscowiony jest pod stropem parteru w części instalacyjnej budynku. Wykonany jest w technologii żelbetowej o grubości ścian 24 cm i szerokości kanału ok. 180 cm brutto
31.	Dotyczy kanału technicznego przeznaczonego do rozbiórki. Prosimy o podanie grubości fundamentu, ścian, stropu	j.w.
32.	Prosimy o podanie informacji, które elementy kanału technicznego przeznaczone są do rozbiórki	Do rozbiórki przeznaczony jest cały kanał techniczny
33.	W osi F/4-5 występują istniejące schody przeznaczone do rozbiórki. Prosimy o podanie wymiarów schodów (szerokość, długość, grubość, wymiary schodków itp.)	Pytanie nieaktualne, zamawiający w nowym postępowaniu udostępnił uzupełnioną dokumentację
34.	Na rysunku PTK_01_00 Schemat układu fundamentów – w budynku istniejącym zaznaczone są linią przerywaną stopy fundamentowe (oś B, C, F). Prosimy o informację czy są to stopy fundamentowe istniejące czy nowoprojektowane.	Na rysunku nr: PTK_01 „Schemat układu fundamentów” przerywaną linią oraz opisem pokazano istniejące stopy fundamentowe (wielkość i położenia według dokumentacji archiwalnej).
35.	Dotyczy ściany podwalinowej 24x130 w osi 1-18/A. Prosimy o informację czy ściana ta jest istniejąca czy nowoprojektowana	Ściana podwalinowa w osi A jest elementem nowym do wykonania w ramach przebudowy budynku głównego a w szczegółach pokazana jest na rysunku: PWK_41 „Detale wykonawcze elementów dodatkowych. Detale wykonawcze wzmocnień i uzupełnień”.
36.	W osi P-D zaznaczony jest obszar jak poniżej. Prosimy o uzupełnienie dokumentacji o rysunek detalu schodów do wyburzenia oraz detal stropu do uzupełnienia z zaznaczonym sposobem połączenia go z istniejącym stropem	Schody w budynku parterowym między osiami P-O pokazane są na rysunkach inwentaryzacyjnych. Proponowany sposób uzupełnienia stropu pokazano na rysunku: PWK_41 „Detale wykonawcze elementów dodatkowych. Detale wykonawcze wzmocnień i uzupełnień”.



istniejące schody do wy
fragment stropu do uzu

37. Dotyczy rysunku PTK_01_00 Schemat układu fundamentów. Prosimy o informacje co oznaczają linie przerywane elementu w osi -N/26-26a jak na poniższym rysunku



38. Prosimy o potwierdzenie, że w zakresie Zamawiającego jest usunięcie z budynku mebli, łóżek, materacy itp.

Schody w budynku parterowym między osiami P-O pokazane są na rysunkach inwentaryzacyjnych. Proponowany sposób uzupełnienia stropu pokazano na rysunku: PWK_41 „Detale wykonawcze elementów dodatkowych. Detale wykonawcze wzmocnień i uzupełnień”.

Zamawiający usunie z budynku meble, łóżka , materace

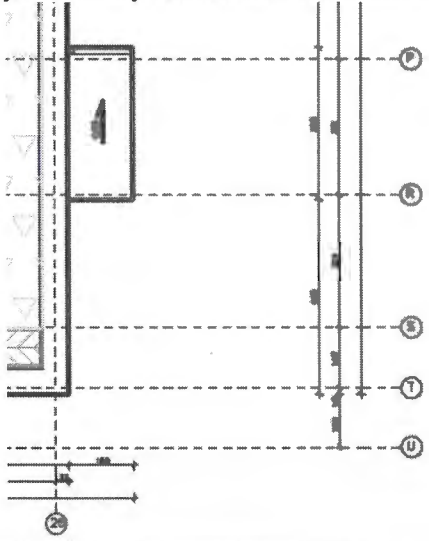
39.	Prosimy o potwierdzenie, że w zakresie Zamawiającego jest usunięcie podwórka dla dzieci (na terenie istniejącego żłobka).	Zamawiający usunie wyposażenie z podwórka dla dzieci
40.	Prosimy potwierdzenie, że Zamawiający przekaże GW cały obiekt, w dniu przekazania wykonawcy teren budowy	Zamawiający przekaże cały teren budowy
41.	Dotyczy dachu. Prosimy o potwierdzenie, że w zakres GW wchodzi demontaż pokrycia wraz z ociepleniem i ułożenie nowego pokrycia dachowego wraz z ociepleniem	Potwierdzamy
42.	Dotyczy elewacji. Prosimy o potwierdzenie, że w zakres GW wchodzi demontaż elewacji wraz z ociepleniem i ułożenie nowej elewacji wraz z ociepleniem	Wymiana istniejącej elewacji występuje tylko w miejscach odspajania się istniejących warstw lub w miejscach wymaganych ze względów technologicznych. W pozostałych miejscach nowa elewację nakładać bezpośrednio na starą.
43.	Prosimy o potwierdzenie, że wszystkie okna i drzwi zewnętrzne należy wymienić	Potwierdzamy
44.	Prosimy o informację, czy wszystkie elementy z rozbiórki należy zutylizować? Czy jakieś elementy z rozbiórki należy przekazać Zamawiającemu?	Zamawiający informuje, że wszystkie elementy z rozbiórki należy zutylizować.
45.	Prosimy o wskazanie zakresu robót dotyczących istniejącego śmietnika	<p>Powierzchnia śmietnika – 40 m²</p> <p>Zakres prac:</p> <ul style="list-style-type: none"> - skucie odparzonych tynków - skucie odparzonych warstw posadzkowych - rozbiórka istniejącego zadaszania z blachy trapezowej - renowacja istniejącej konstrukcji stalowej (czyszczenie, zabezpieczenie antykorozyjne malowanie farbą nawierzchniową) - uzupełnienie brakujących i odkutych tynków masą wypełniającą - uzupełnienie starej i wykonanie nowej posadzki gr. 10 cm z betonu C25/30 W8 z utwardzaczem metaliczno-krzemowym, zbrojenie siatką 10x10cm (odporność na zamrażanie XF3, odporność na ścieranie XM1, odporność na działanie związków chemicznych XA1) - nałożenie elewacji z tynku silikonowego na siatce <p>Wykonanie nowego zadaszania z blachy trapezowej</p>
46.	Prosimy o potwierdzenie, że w zakresie GW jest wykonania rozbiórki dróg i chodników i wykonanie dróg i chodników zgodnie z rysunkiem PZT	Potwierdzamy, że w zakresie Gw jest wykonanie rozbiórki dróg i chodników i wykonanie nowych dróg i chodników zgodnie z rysunkiem PZT
47.	Prosimy o informację czy hydroizolację fundamentów budynku istniejącego należy wymienić	Należy wykonać nową hydroizolację fundamentów istniejącego budynku.

48.	Prosimy o informację, czy Zamawiający dysponuje autorskimi prawami majątkowymi do dokumentacji projektowej dołączonej do postępowania przetargowego	Zamawiający dysponuje autorskimi prawami majątkowymi do dokumentacji projektowej.
49.	Czy Zamawiający udostępni bezpłatny wjazd na teren szpitala	Zgodnie z Regulaminem Parkingu załącznik do Zarządzenia nr 18 z dnia 25.04.2021r. w sprawie odpłatności za wjazd i parkowanie na terenie szpitala. Wykaz opłat za parkowanie znajduje się na stronie internetowej Szpitala w zakładce „Dla Pacjenta- Cennik Usług Medycznych”
50.	Czy Zamawiający udostępni bezpłatny dostęp do placu budowy oraz teren na zaplecze budowy	Zgodnie z Regulaminem Parkingu załącznik do Zarządzenia nr 18 z dnia 25.04.2021r. w sprawie odpłatności za wjazd i parkowanie na terenie szpitala. Wykaz opłat za parkowanie znajduje się na stronie internetowej Szpitala w zakładce „Dla Pacjenta- Cennik Usług Medycznych”
51.	Prosimy o informację, czy zakres prac Wykonawcy obejmuje demontaż i utylizację mebli i wyposażenia znajdujących się obecnie na obiekcie	Zakres prac Wykonawcy nie obejmuje demontażu i utylizacji mebli i wyposażenia.
52.	Dotyczy przedmiaru CO, CT: Suma pozycji przedmiaru 4 d.1, 6 d.1, 8 d.1, 10 d.1, 12 d.1, 15 d.1, tj. rurociągu PEX jest równa 2207,6m, zaś próba szczelności instalacji z rur PEX (poz. Przedmiaru 16 d.1) wynosi 2500m. Zwracamy się z prośbą o poprawienie przedmiaru	Wielkości określone w opublikowanych przedmiarach są zgodne z dokumentacją. W przypadku jednak, jeśli taka rozbieżność zostanie przez wykonawców ujawniona, obowiązują wielkości ustalone w dokumentacji projektowej.
53.	Dotyczy przedmiaru WODKAN (nazwa pliku ZAKAŻNY-PRZEDMIAR-ZK-S_06.2021r): Suma pozycji przedmiaru 2 d.1.2.1 – 13 d.1.2.1, tj. rurociągi z tworzyw sztucznych jest równa 830,65m, zaś próba szczelności instalacji rur z tworzywa sztucznych (poz. Przedmiaru 52 d.1.2.1) wynosi 2500m. Zwracamy się z prośbą o poprawienie przedmiaru	Wielkości określone w opublikowanych przedmiarach są zgodne z dokumentacją. W przypadku jednak, jeśli taka rozbieżność zostanie przez wykonawców ujawniona, obowiązują wielkości ustalone w dokumentacji projektowej.
54.	Dotyczy przedmiaru WODKAN (nazwa pliku ZAKAŻNY-PRZEDMIAR-ZK-S_06.2021r): Suma pozycji przedmiaru 130 d.7.1 – 138 d. 7.1, tj. rurociągi z tworzyw sztucznych jest równa 409,14m, zaś próba szczelności instalacji rur z tworzywa sztucznych (poz. Przedmiaru 173 d.7.1) wynosi 210,634m. Zwracamy się z prośbą o poprawienie przedmiaru	Wielkości określone w opublikowanych przedmiarach są zgodne z dokumentacją. W przypadku jednak, jeśli taka rozbieżność zostanie przez wykonawców ujawniona, obowiązują wielkości ustalone w dokumentacji projektowej.
55.	Dotyczy przedmiaru WODKAN (nazwa pliku ZAKAŻNY-PRZEDMIAR-ZK-S_06.2021r): Suma pozycji przedmiaru 187 d.10.1 – 201 d. 10.1, tj. rurociągi z tworzyw sztucznych jest równa 1378,086m, zaś próba szczelności instalacji rur z tworzywa sztucznych (poz. Przedmiaru 230 d.10.1) wynosi 210,634m. Zwracamy się z prośbą o poprawienie przedmiaru	Wielkości określone w opublikowanych przedmiarach są zgodne z dokumentacją. W przypadku jednak, jeśli taka rozbieżność zostanie przez wykonawców ujawniona, obowiązują wielkości ustalone w dokumentacji projektowej.
56.	Zwracamy się z prośbą o udostępnienie schematu istniejącego węzła CO	Przesyłamy w załączeniu schemat istniejącego rozdzielacza CO (Załącznik nr 3)

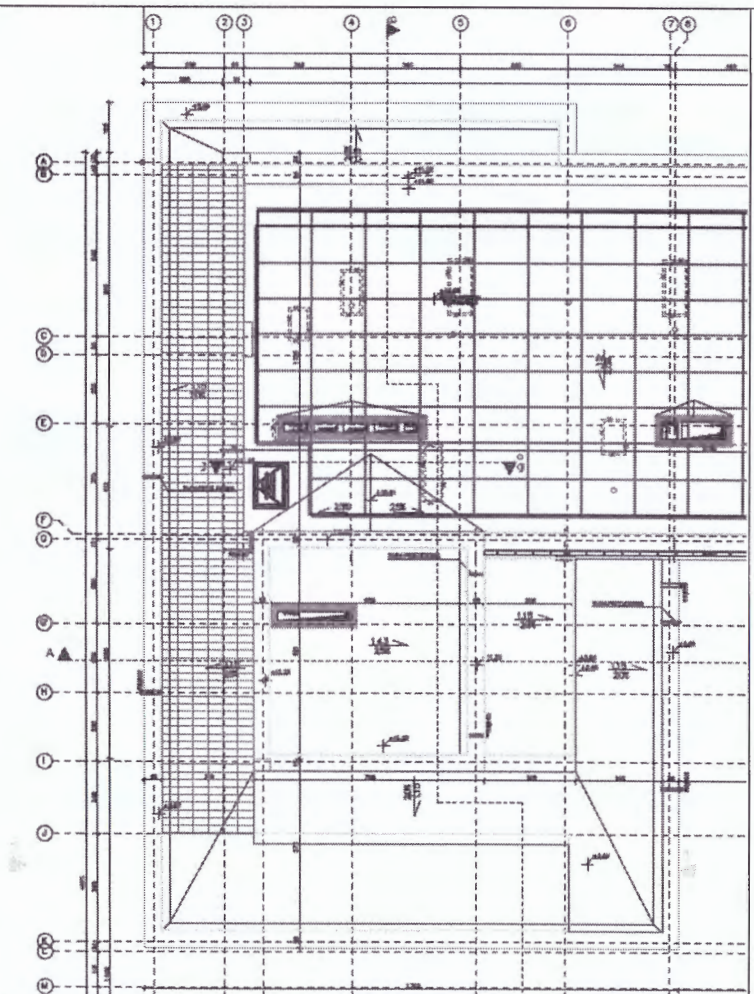
57.	Czy Zamawiający przewiduje demontaż/rozbudowę istniejącego węzła CO?	Zamawiający przewiduje rozbudowę istniejącego rozdzielacza CO zgodnie z dokumentacją projektową.
58.	Prosimy o potwierdzenie, że Zamawiający planuje pozostawić istniejący węzeł CO oraz rozbudować wyznaczone pomieszczenie o jednofunkcyjny węzeł CT	Tak, przewiduje projekt.
59.	Czy Zamawiający przewiduje demontaż istniejących rurociągów instalacji CO (analogicznie do wod-kan)?	Projekt przewiduje demontaż istniejącej instalacji wewnętrznej C.O od rozdzielacza. Przebudowie podlega odcinek zasilający rozdzielacz od istniejących poziomów C.O zlokalizowanych w tunelu.
60.	Prosimy o informację, czy ciśnienie wody w istniejącej sieci wodociągowej będzie na odpowiednim poziomie, czy konieczne będzie wykonanie zestawu hydroforowego?	Instalacja zasilana jest z własnego ujęcia wody ciśnienie jest wystarczające.
61.	Prosimy o informację, czy Zamawiający posiada aktualne uzgodnienia z gestorami sieci dot. Umów przyłączeniowych. Jeśli tak, to prosimy o ich udostępnienie.	Projekt nie przewiduje Wykonanie nowych przyłączy wymagających uzgodnień z Gestorem sieci.
62.	Zwracamy się z prośbą o podanie niezbędnych informacji do rzetelnej wyceny przepompowni ścieków, tj. np. maksymalny dopływ ścieków, całkowita wysokość podnoszenia	W załączniku przesyłam kartę doboru pompowni (Załącznik nr.4)
63.	Prosimy o wskazanie miejsca przejścia przyłącza ciepłego przez budynek oraz trasy rurociągów ciepłowniczych na PZT	Rurociągi ciepłownicze zlokalizowane są w istniejącym tunelu. Przebudowie podlega odcinek zasilający rozdzielacz od istniejących poziomów C.O zlokalizowanych w tunelu.
64.	Prosimy o wskazanie bramy wjazdu na teren budowy (na planie PZT)	Wjazd na teren budowy – wjazd główny- przez szlaban
65.	Prosimy o wskazanie (na planie PZT) miejsca, które udostępni Zamawiający na teren budowy i zaplecze budowy	Zamawiający uzgodni to przy przekazaniu terenu budowy.
66.	Prosimy o podanie warunków zastosowania dźwigów samochodowych i żurawi wieżowych, pod względem lotniska dla śmigłowców	15 m- dopuszczalna wysokość żurawi i dźwigów.
67.	Dotyczy STOLARKA ZEW. PCV – Zgodnie z zapisami w opisie projektu : Okna : <i>Planuje się wymianę wszystkich okien w budynku. Okna PCV w kolorze białym. Należy zastosować okna z pakietami szklanymi o podwyższonej izolacyjności akustycznej. Minimalny poziom izolacyjności akustycznej powinien wynosić 38 dB.</i> Prosimy o wyjaśnienie czy wskazany parametr dotyczy szklenia czy okna ? :	Dotyczy szklenia
68.	Dotyczy STOLARKA ZEW. PCV – Zgodnie z zapisami w opisie projektu :	Dotyczy Rw

	<p><i>Okna :</i> <i>Planuje się wymianę wszystkich okien w budynku. Okna PCV w kolorze białym. Należy zastosować okna z pakietami szklanymi o podwyższonej izolacyjności akustycznej. Minimalny poziom izolacyjności akustycznej powinien wynosić 38 dB.</i> Prosimy o wyjaśnienie jakiego parametru dotyczy wartość 38 dB – RW czy RA2 ? :</p>	
69.	<p>Dotyczy STOLARKA ZEW. PRZEDMIAR – w pliku #CIECH_SZPITAL_Przed_2021_06_12_P_Architektura w pkt. 218 d.3. 7.1- Montaż rolet z listew - rolety zewnętrzne na parterze . Wskazane wymiary są niezgodne z projektem oraz plikiem zestawienie ZE-21 . (okna o wymiarach 1,80*2,2*2 ; 1,20*2,20 ; nie występują brak natomiast w przedmiarze okien O13 oraz O13A , ilości pozostałych okien również różnią się w obu plikach) Wskazane rozbieżności mogą spowodować różnice w oferowanych pracach przez poszczególnych wykonawców. W związku z tym prosimy o wyjaśnienie który z dokumentów określa przedmiot zamówienia lub podanie ilości i wymiarów rolet będących przedmiotem zamówienia.</p>	<p>Wielkości określone w opublikowanych przedmiarach są zgodne z dokumentacją. W przypadku jednak, jeśli taka rozbieżność zostanie przez wykonawców ujawniona, obowiązują wielkości ustalone w dokumentacji projektowej.</p>
70.	<p>Dotyczy STOLARKA ZEW. PRZEDMIAR – w pliku #CIECH_SZPITAL_Przed_2021_06_12_P_Architektura w pkt. 219 d.3. 7.1- Montaż rolet wewnętrznych naszybowych w kasetach. Wskazane przedmiary odnoszą się do pozycji 192,193,194 oraz 195 przedmiaru , które określają okna będące zarówno na parterze jak i na innych kondygnacjach podczas gdy wg dokumentacji widnieje zapis <i>Na parterze w oknach należy zastosować zewnętrzne rolety okienne w kolorze białym. Na pozostałych kondygnacjach wewnętrzne rolety płócienne przeciwsłoneczne.</i> Wskazane rozbieżności mogą spowodować różnice w oferowanych pracach przez poszczególnych wykonawców. W związku z tym prosimy o wyjaśnienie który z dokumentów określa przedmiot zamówienia lub podanie ilości i wymiarów rolet będących przedmiotem zamówienia.</p>	<p>Wielkości określone w opublikowanych przedmiarach są zgodne z dokumentacją. W przypadku jednak, jeśli taka rozbieżność zostanie przez wykonawców ujawniona, obowiązują wielkości ustalone w dokumentacji projektowej.</p>
71.	<p>Dotyczy STOLARKA ZEW. – Prosimy o określenie typu i parametrów rolet zewnętrznych oraz sposób ich sterowania (ręczny czy elektryczny) – brak informacji w dokumentacji projektowej.</p>	<p>Należy zastosować rolety zewnętrzne podtynkowe umieszczone w zewnętrznej warstwie ocieplenia budynku. Jako izolację termiczną pomiędzy skrzynką rolety a ścianą budynku należy zastosować maty aluthermo.</p>
72.	<p>Dotyczy STOLARKA ZEW. – w pliku #CIECH_SZPITAL_Przed_2021_06_12_P_Architektura w pkt</p>	<p>Aluminium</p>

	<p>215d.3.7.1 - Okna EI120 zespolone użyteczności publicznej fabrycznie wykończone o powierzchni ponad 2.0 m2 - okna aluminiowe o podwyższonej izolacyjności akustycznej. Współczynnik przenikania $U < 0,9$ okna EI-120 - OP-01- natomiast w zestawieniu ZE-21 Okna proste wskazano że to okno powinno być wykonane z PCV. Prosimy o wyjaśnienie rozbieżności i wskazanie z jakiego materiału ma być wykonane okno będące przedmiotem zamówienia.</p>	
73.	<p>Dotyczy STOLARKA ZEW. PRZEDMIAR – w pliku #CIECH_SZPITAL_Przed_2021_06_12_P_Architektura w pkt. 215d.3.7.1 - Okna EI120 zespolone użyteczności publicznej fabrycznie wykończone o powierzchni ponad 2.0 m2 - okna aluminiowe o podwyższonej izolacyjności akustycznej. Współczynnik przenikania $U < 0,9$ okna EI-120 - OP-01- wpisano 3 szt. tego typu okna natomiast w zestawieniu ZE-21 widnieje ilość 1szt. . Prosimy o wyjaśnienie rozbieżności i wskazanie ile tego typu okien jest przedmiotem zamówienia.</p>	<p>Wielkości określone w opublikowanych przedmiarach są zgodne z dokumentacją. W przypadku jednak, jeśli taka rozbieżność zostanie przez wykonawców ujawniona, obowiązują wielkości ustalone w dokumentacji projektowej.</p>
74.	<p>Dotyczy STOLARKA ZEW. PRZEDMIAR – w pliku #CIECH_SZPITAL_Przed_2021_06_12_P_Architektura w pkt. 216d.3.7.1 - okna EI-60 - OP-02- wpisano 2 szt. tego typu okna natomiast w zestawieniu ZE-21 brak tego typu okien . Prosimy o wyjaśnienie rozbieżności i wskazanie ile tego typu okien jest przedmiotem zamówienia.</p>	<p>Brak tego typu okien</p>
75.	<p>Dotyczy STOLARKA ZEW. PRZEDMIAR – w pliku #CIECH_SZPITAL_Przed_2021_06_12_P_Architektura w pkt. 217d.3.7.1 - okna EI-60 - OP-03- wpisano 1 szt. tego typu okna natomiast w zestawieniu ZE-21 brak tego typu okien . Prosimy o wyjaśnienie rozbieżności i wskazanie ile tego typu okien jest przedmiotem zamówienia.</p>	<p>Brak tego typu okien</p>
76.	<p>Dotyczy ELEWACJE PRZEDMIAR – w pliku #CIECH_SZPITAL_Przed_2021_06_12_P_Architektura w pkt. 191d.3.6.4 - Wyprawa elewacyjna cienkowarstwowa z tynku mineralnego gr. 2 mm wykonana ręcznie na uprzednio przygotowanym podłożu. NA rysunkach elewacji wskazano typ B2 – czyli tynk silikonowy. Prosimy o wyjaśnienie rozbieżności i wskazanie jakie wykończenie cokołu jest przedmiotem zamówienia.</p>	<p>Tynk silikonowy</p>
77.	<p>Dotyczy DACH: Prosimy o informację czy istniejące warstwy pokrycia dachowego D-01 oraz D-01A należy zdemontować ?</p>	<p>Demontaż dachu tylko na budynku 3-kondygnacyjnym (D-01A) w osiach 3-19/B-F</p>

78.	Dotyczy DACH: Jeśli istniejące warstwy pokrycia dachowe D-01 oraz D-01A należy zdemontować , prosimy o opisane nowych warstw jakie należy zastosować w miejscu istniejącego pokrycia ?	<ul style="list-style-type: none"> - Membrana EPDM - 15,0 cm – styropian EPS - folia PE - 15,0 cm - strop żelbetowy - 15,0 cm – styropian EPS - 0,5 cm – tynk akrylowy
79.	<p>Dotyczy DACH: Prosimy o informację czy zadaszenie nad drzwiami D27 (w osiach P-R oraz 26) należy zdemontować ? Jeśli tak prosimy o podanie warstw nowoprojektowanych jakie należy zastosować we wskazanym miejscu.</p> 	
80.	Prosimy o wskazanie hierarchii ważności dokumentacji w przypadku rozbieżności między częścią rysunkową, opisem technicznym, STWOIR, i przedmiarem.	Rysunki, opis, STWiORB, przedmiary
81.	Dotyczy PRZEDMIAR : W pliku #CIECH_SZPITAL_Przed_2021_06_12_P_Architektura pkt. 84 - Rozbiórka pokrycia z papy na dachach betonowych - pierwsza warstwa oraz poz. Rozbiórka pokrycia z papy na dachach betonowych - następną warstwę – prosimy o wskazanie dachu z którego należy usunąć papę ponieważ w dokumentacji projektowej jako hydroizolacja na dachu istniejącym jest wskazana membrana EPDM.	Papę należy usunąć ze wszystkich dachów. Podłoże należy oczyścić i ułożyć brakujące warstwy.

82.	<p>Prosimy o wyjaśnienie w jaki sposób, widząc rozbieżności między przedmiarem a dokumentacją projektową (w zakresie ilości czy rodzaju prac), uwzględnić ten fakt na etapie przygotowania oferty? Czy Zamawiający dopuszcza dodawanie lub usuwanie pozycji w załączniku nr 2. pliku #CIECH_SZPITAL_Przed_2021_06_12_P_Architektura</p>	<p>Pytanie nieaktualne, zamawiający w nowym postępowaniu udostępnił uzupełnioną dokumentację</p>
83.	<p>Dotyczy PRZEDMIAR – W związku z rozbieżnościami między plikiem #CIECH_SZPITAL_Przed_2021_06_12_P_Architektura a dokumentacją projektową prosimy o informację czy Zamawiający dopuszcza zmianę przez wykonawcę zmiany w przedmiarach dotyczące ilości , technologii czy zastosowanych materiałów. w załączniku nr 2 w pliku #CIECH_SZPITAL_Przed_2021_06_12_P_Architektura</p>	<p>Pytanie nieaktualne, zamawiający w nowym postępowaniu udostępnił uzupełnioną dokumentację</p>
84.	<p>Dotyczy DACH: Prosimy o określenie warstw dachu (typu D03-D10) w zaznaczonym kolorem fragmencie.</p>	<p>Dach typu D-04 (określony na przekroju A-A rys. AR_07_00)</p>



85.

Dotyczy DACH: Prosimy o określenie warstw dachu typ D10 – brak opisu warstw w opisie technicznym projektu.

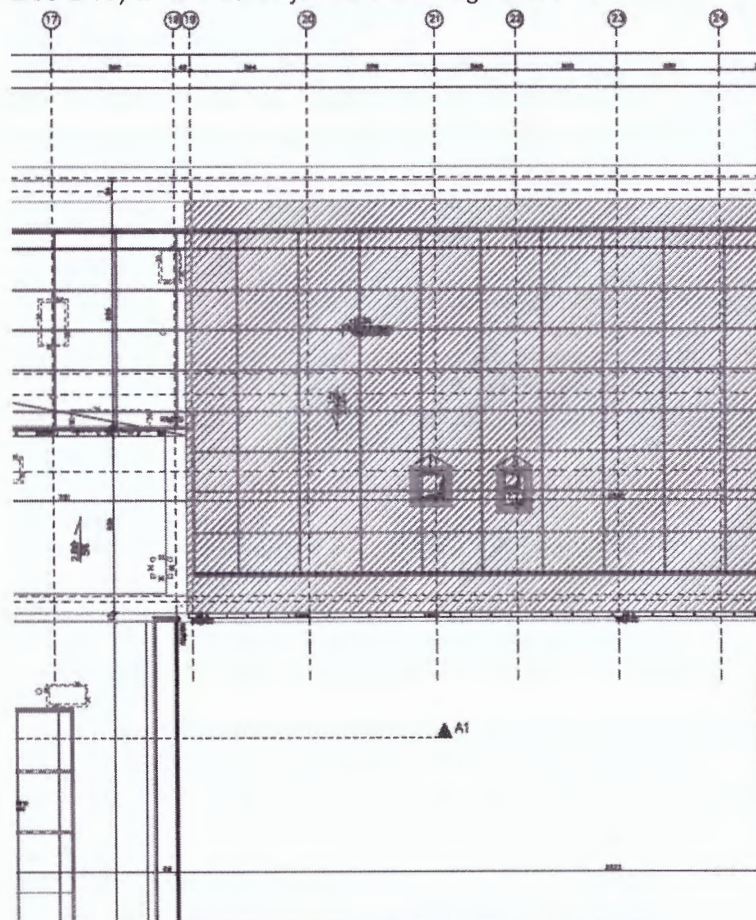
Warstwy dachu typ D-10 podane są na rysunkach.

		<table border="1"> <thead> <tr> <th colspan="2">DACH D-10</th> </tr> </thead> <tbody> <tr> <td>ZIEMIA OGRODOWA + SUBSTRAT</td> <td>max. 10 cm</td> </tr> <tr> <td>GEOWŁÓKNINA FILTRACYJNA</td> <td></td> </tr> <tr> <td>DRENAŻ NP.: SOPRADRAIN PLAT F</td> <td>2,0 cm</td> </tr> <tr> <td>GEOWŁÓKNINA NP.: GEOTEXTILE 300</td> <td></td> </tr> <tr> <td>2x PAPA TERMOZGRZEWAŁNA</td> <td></td> </tr> <tr> <td>STYROPIAN SPADKOWY EPS 100 031</td> <td>14-6,0 cm</td> </tr> <tr> <td>STYROPIAN EPS 100 031</td> <td>20,0 cm</td> </tr> <tr> <td>PAROIZOLACJA FOLIA PE</td> <td></td> </tr> <tr> <td>STROP ŻELBETOWY</td> <td>18,0 cm</td> </tr> <tr> <td>TYNK GIPSOWY</td> <td>1,0 cm</td> </tr> </tbody> </table>	DACH D-10		ZIEMIA OGRODOWA + SUBSTRAT	max. 10 cm	GEOWŁÓKNINA FILTRACYJNA		DRENAŻ NP.: SOPRADRAIN PLAT F	2,0 cm	GEOWŁÓKNINA NP.: GEOTEXTILE 300		2x PAPA TERMOZGRZEWAŁNA		STYROPIAN SPADKOWY EPS 100 031	14-6,0 cm	STYROPIAN EPS 100 031	20,0 cm	PAROIZOLACJA FOLIA PE		STROP ŻELBETOWY	18,0 cm	TYNK GIPSOWY	1,0 cm
DACH D-10																								
ZIEMIA OGRODOWA + SUBSTRAT	max. 10 cm																							
GEOWŁÓKNINA FILTRACYJNA																								
DRENAŻ NP.: SOPRADRAIN PLAT F	2,0 cm																							
GEOWŁÓKNINA NP.: GEOTEXTILE 300																								
2x PAPA TERMOZGRZEWAŁNA																								
STYROPIAN SPADKOWY EPS 100 031	14-6,0 cm																							
STYROPIAN EPS 100 031	20,0 cm																							
PAROIZOLACJA FOLIA PE																								
STROP ŻELBETOWY	18,0 cm																							
TYNK GIPSOWY	1,0 cm																							
86.	Dotyczy DACH: Prosimy o określenie warstw dachu typ D09 – brak opisu warstw w opisie technicznym projektu.	<p>Warstwy dachu typ D-09 podane są na rysunkach.</p> <table border="1"> <thead> <tr> <th colspan="2">DACH D-09</th> </tr> </thead> <tbody> <tr> <td>0,5 cm</td> <td>MEMBRANA EPDM</td> </tr> <tr> <td>15,0 cm</td> <td>STYROPIAN XPS 100 030</td> </tr> <tr> <td></td> <td>FOLIA PE</td> </tr> <tr> <td>2,0 cm</td> <td>PLYTA OSB</td> </tr> <tr> <td></td> <td>KONSTRUKCJA STALOWA</td> </tr> <tr> <td>2,0 cm</td> <td>PLYTA OSB</td> </tr> <tr> <td>20,0 cm</td> <td>STYROPIAN</td> </tr> <tr> <td>0,5 cm</td> <td>TYNK AKRYLOWY</td> </tr> </tbody> </table>	DACH D-09		0,5 cm	MEMBRANA EPDM	15,0 cm	STYROPIAN XPS 100 030		FOLIA PE	2,0 cm	PLYTA OSB		KONSTRUKCJA STALOWA	2,0 cm	PLYTA OSB	20,0 cm	STYROPIAN	0,5 cm	TYNK AKRYLOWY				
DACH D-09																								
0,5 cm	MEMBRANA EPDM																							
15,0 cm	STYROPIAN XPS 100 030																							
	FOLIA PE																							
2,0 cm	PLYTA OSB																							
	KONSTRUKCJA STALOWA																							
2,0 cm	PLYTA OSB																							
20,0 cm	STYROPIAN																							
0,5 cm	TYNK AKRYLOWY																							
87.	Dotyczy DACH – prosimy o określenie zakresu prac dla dachu istniejącego budynku. (Wymiana poszycia , obróbek blacharskich , rynien etc.)	<p>Należy rozebrać istniejące warstwy dachu zgodnie z opisami umieszczonymi na rysunkach.</p> <p>W budynku trzykondygnacyjnym należy rozebrać warstwy do istniejącego stropu żelbetowego. W pozostałych budynkach należy zdemontować pokrycie z papy oraz punktowo te warstwy, które kolidują z pracami naprawczymi lub montażowymi.</p> <p>Należy również zdemontować i wymienić na nowe wszystkie obróbki blacharskie, rynny, rury spustowe</p>																						
88.	Dotyczy rozbiórki – prosimy o określenie zakresu rozbiórek w istniejącym budynku . Prosimy o uzupełnienie dokumentacji o projekt rozbiórek.	Elementy przeznaczone do rozbiórki zostały naniesione graficznie na rysunkach.																						
89.	Dotyczy DACH : Prosimy o określenie typu i podstawowych parametrów lamel aluminiowych na dachu. (określenie kształtu lamel np. w kształcie litery C lub Z ? Czy lamele	Lamele aluminiowe stałe bez wymagań dodatkowych. Kształt Z																						

standardowe czy o właściwościach wygłuszających , jeśli tak prosimy o szczegółowe określenie parametrów akustycznych.

90.

Dotyczy DACH: Prosimy o określenie warstw dachu (typu D03-D10) w zaznaczonym kolorem fragmencie.



W zaznaczonym fragmencie dachu należy zastosować Warstwę D-06

91.

Dotyczy ELEWACJE – Prosimy o potwierdzenie , że przedmiotem zamówienia jest również wymiana istniejącej elewacji na całości budynku istniejącego wraz z dociepleniem z obecnych 6 cm na 20 cm termoizolacji.

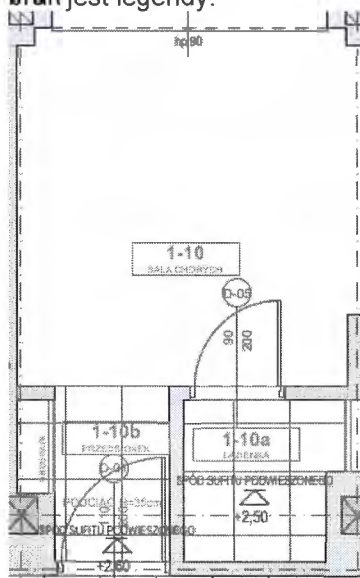
Wymiana istniejącej elewacji występuje tylko w miejscach odpajania się istniejących warstw lub w miejscach wymaganych ze względów technologicznych.

92.	<p>Dotyczy ELEWACJE – W związku z zapisem w opisie technicznym : „Podstawowym materiałem wykończeniowym ścian zewnętrznych jest tynk akrylowy na siatce. (...). Uzupełnieniem są płyty HPL lub deski syntetyczne w kolorze naturalnego drewna. W opisie warstw ścian zewnętrznych wskazano deskę kompozytową. W pliku #CIECH_SZPITAL_Przed_2021_06_12_P_Architektura w pkt. 182d.3.6.2 - Elewacje z płyt HPL .Prosimy o wyjaśnienie rozbieżności i jednoznaczne wskazanie z jakiego materiału należy wykonać wykończenie elewacji które jest przedmiotem zamówienia.</p>	Zgodnie ze wskazaniem na rysunkach elewacji – kompozytowa deska elewacyjna kolor naturalnego drewna.
93.	Dotyczy ELEWACJE – Prosimy o uzupełnienie dokumentacji o przekrój J-J widoczny na rzucie ale nie załączony do dokumentacji.	Przekrój J-J widoczny na rzucie znajduje się w opublikowanej dokumentacji projektowej
94.	W związku z rozbieżnościami między opisem technicznym wraz z częścią rysunkową a STWOIR – przykładowo wg projektu hydroizolację dachu stanowi membrana EPDM a według STWOIR papa - prosimy o wskazanie hierarchii ważności dokumentów.	Hydroizolację dachu stanowi membrana EPDM
95.	W związku z rozbieżnościami między opisem technicznym wraz z częścią rysunkową a STWOIR – przykładowo wg projektu hydroizolację dachu stanowi membrana EPDM a według STWOIR papa - prosimy o wskazanie z jakiego materiału należy wykonać hydroizolację dachu będącego przedmiotem zamówienia.	Hydroizolację dachu należy wykonać Membraną EPDM
96.	<p>W opisie technicznym dot. posadzek jest zapis o izolacji akustycznej :,, Szlachta cementowa na warstwie z płyt styropianu eps100 031 o układana bezpośrednio na stropie żelbetowym – mata z pianki po Na rysunkach brak jest jednak zaznaczonej warstwy z pianki polietylenowej. Prosimy o jednoznaczne wskazanie na rys. lokalizacji mat akustycznych.</p>	<p>Maty akustyczne należy układać bezpośrednio na stropie żelbetowym na całej jego powierzchni. Ta informacja nie wymaga formy graficznej.</p>
97.	Prosimy o wskazanie w przedmiarze robót poz. dot. dostawy i montażu mat z pianki polietylenowej.	Należy rozszerzyć przedmiar o tę pozycję
98.	Prosimy o przekazanie wytycznych akustycznych (projektu z zakresu akustyki)	Zgodnie z Polską Normą:

		<p>Polska Norma PN-B-02151-2:2018-01 Akustyka budowlana – Ochrona przed hałasem w budynkach – Część 2: Wymagania dotyczące dopuszczalnego poziomu dźwięku w pomieszczeniach</p> <p>Polska Norma PN-B-02151-3:1999 (PN-B-02151-3:2015-10) Akustyka budowlana. Ochrona przed hałasem w budynkach. Izolacyjność akustyczna przegród w budynkach oraz izolacyjność akustyczna elementów budowlanych. Wymagania. (norma przywołana w rozporządzeniu)</p> <p>Polska Norma PN-B-02151-4:2015-06 Akustyka budowlana. Ochrona przed hałasem w budynkach. Część 4: Wymagania dotyczące warunków pogłosowych i zrozumiałości mowy w pomieszczeniach oraz wytyczne prowadzenia badań. (norma przywołana w rozporządzeniu)</p> <p>Korekta użytych materiałów - wszystkie nowe ściany działowe pomiędzy salami pacjentów należy wykonać z cegły silikatowej gr. 12 cm</p>
99.	Prosimy o potwierdzenie, że projekt spełnia wymagania normowe w zakresie izolacyjności akustycznej m.in. dla ścian wewnętrznych w obiektach szpitalnych.	Po wprowadzeniu korekty z pkt 98 potwierdzamy
100.	W dokumentacji projektowej (część opisowa- architektura) pojawia się zapis „na oddziale psychiatrycznym należy wykonać obudowy grzejników”. Prosimy o podanie wytycznych z tego zakresu (np. rodzaj obudów grzejników, ich ilości oraz wskazanie lokalizacji pomieszczeń w których te zabezpieczenia należy uwzględnić).	Pozostawia się dowolność dla wykonawcy w rodzaju zastosowania obudów grzejników i materiału z jakiego zostaną wykonane. Obudowy powinny zabezpieczać grzejniki przed dostępem przez pacjentów. Obudowy powinny być w kolorze jasnym Należy dobrać z zamawiającym na etapie realizacji
101.	Prosimy o wskazanie w przedmiarze robót pozycji dot. obudów grzejników.	Pozycja została dołączona do opublikowanych przedmiarów
102.	<p>Część opisowa projektu- branża architektura zawiera następujący zapis:</p> <p>Projekt wykonawczy wewnątrz określi precyzyjne rozmieszczenie materiałów wykończeniowych, detale ich wzajemnych układów. Projekt ten będzie zgodny z charakterem wykończeń opisanych w projekcie.</p> <p>spełniał parametry techniczne, funkcjonalne wynikające z przywołanych wymagań związanych z ochroną przeciwpożarową.</p>	Nie ma konieczności wykonania szczegółowego projektu wnętrza. Sposób wykończenia pomieszczeń został określony w części opisowej i rysunkowej projektu. Kolorystykę należy uzgodnić z Zamawiającym na etapie realizacji

	<p>Prosimy o informację po czyżej stronie. Zamawiającego czy Wykonawcy (Oferenta) jest opracowanie projektu wykonawczego wnętrza?</p> <p>Jeśli po stronie Wykonawcy prosimy o wskazanie w przedmiarze robót pozycji dot. tego zakresu.</p>	
103.	Prosimy o uszczegółowienie zakresu malowania ścian i sufitów: jaka kolorystyka, czy farby antybakteryjne, czy lateksowe?	Rodzaj farby został sprecyzowany w opisie technicznym pkt. 4.3. wytyczne budowlane
104.	System sterowania rolet? Przewodowe (przyciski naścienne), czy bezprzewodowe (np. pilot)?	Na parterze zaprojektowano rolety elektryczne. Sterowanie i zasilanie według projektu instalacji elektrycznych.
105.	Prosimy o udostępnienie zestawienia odbojnic/ odbojoporęczy/ poręczy/ zabezpieczeń kątowych ścian z podaniem wytycznych projektowo-wykonawczych.	Lokalizację i ilości wskazano na rysunkach technologii. Szczegóły wykonawcze zgodnie z wytycznymi producenta systemu.
106.	Prosimy o wskazanie na rysunkach lokalizacji odbojnic/ odbojoporęczy/ poręczy/ zabezpieczeń kątowych ścian	Lokalizacja została wskazana na rysunkach technologii TE_01_00 – TE_04_00
107.	Prosimy o przekazanie dokumentacji z kładami ścian.	Sposób wykończenia pomieszczeń został określony w części opisowej i rysunkowej projektu. Kolorystykę należy uzgodnić z Zamawiającym na etapie realizacji.
108.	Prosimy o potwierdzenie, że projekt został uzgodniony z rzeczoznawcą ppoż.	Projekt został uzgodniony z rzeczoznawcą p.poz
109.	Prosimy o zestawienie balustrad wewnętrznych i zewnętrznych.	Sposób wykonania balustrad został przedstawiony w opisie technicznym zaś ilości przedstawione na rysunkach.
110.	Prosimy o podanie wytycznych projektowo- wykonawczych dla balustrad wewnętrznych i zewnętrznych	Zgodnie z Opisem Technicznym.
111.	Prosimy o potwierdzenie ze istniejący budynek w obrębie projektowanych stref pożarowych spełnia wymagania ogniowe dla klasy odporności pożarowej budynku „B”	Projektant potwierdza.
112.	Prosimy o podanie założeń i wytycznych dla elementów wykończenia wnętrza: sufity – wraz z uzupełnieniem legendy na rys. sufitów wszystkich kondygnacji (w tym m.in. podanie rodzaju sufitów: g-k/ modułowy, wymiar kasetonów, rodzaj konstrukcji : widoczna/ukryta, kolorystyka)	Sufity podwieszane systemowe modułowe. Moduły 60x60 cm , konstrukcja widoczna, kolor biały
113.	Prosimy o wyjaśnienie co oznacza zapis w dokumentacji w odniesieniu m.in. do pomieszczeń sal chorych czy gabinetów lekarskich: sufit- gładki , malowany farbą akrylową- czy należy przyjąć rozwiązanie bez sufitu podwieszanego, jedynie	Powierzchnie niezakreskowane na rzutach sufitów należy traktować jako powierzchnie bez sufitów podwieszanych.

powierzchnia otynkowana i pomalowana? Na rzutach sufitów-
brak jest legendy.



Czy powierzchnie niezakreskowane na rzutach sufitów należy
traktować jako powierzchnie bez sufitów podwieszanych?

114.	Prosimy o doprecyzowanie wymagań dla sufitów w pom. izolatek opisanych jako sufit odporny na zniszczenia, gładki, malowany farbą akrylową.	Odporność na uderzenia: Klasa 3A (klips mocujący zgodnie z normą EN13964 – Załącznik D)
115.	Prosimy o wskazanie rewizji w sufitach podwieszanych	Sufity systemowe w pełni demontowalne nie wymagają rewizji
116.	Prosimy o doprecyzowanie technologii wykonania zabudów w sanitariatach wraz z podaniem grubości ścianek (pomieszczenia wc, natrysków, itp.)	Zabudowy w systemie płyt GKBI (2x płyta GKBI – 2,5 cm, na stelażu stalowym 5 cm)
117.	Prosimy o informacje czy Zamawiający przewiduje remont wewnątrz tunelu? Jeśli tak prosimy o wytyczne	Zamówienie nie obejmuje remontu tunelu
118.	W projekcie Architektury (część opisowa) jest następujący zapis: „, Istotą tego systemu jest to, że cały posiłek jest przygotowywany i rozdzielany w specjalnie zaprojektowanej kuchni centralnej”. Prosimy o wskazanie na rzutach budynku pomieszczenia kuchni centralnej oraz podanie wytycznych projektowo- wykonawczych z tego zakresu.	Kuchnia centralna znajduje się poza przedmiotowym budynkiem

119.	Prosimy o potwierdzenie ze przestrzeń instalacyjna poniżej poziomu 0 w bud. istniejącym nie wymaga żadnych prac remontowych.	W przestrzeni instalacyjnej nie przewiduje się prac budowlanych poza wymianą instalacji.								
120.	Prosimy o wyjaśnienie dot. wymagań i ilości dla rolet wewnętrznych : jaki typ rolet został przewidziany przez Zamawiającego? W projekcie (cz. opisowa -Architektura) mowa o roletach płóciennych przeciwsłonecznych „ Na parterze w oknach należy zastosować zewnętrzne rolety okienne w kolorze białym. Na pozostałych kondygnacjach wewnętrzne rolety płócienne przeciwsłoneczne ”. Natomiast Przedmiar Robót- Architektura (poz. 219 d.3.7.1) mówi o montażu rolet wewnętrznych naszybowych w kasetach .	Rolety wewnętrzne wg opisu projektu architektury								
121.	Dot. Przedmiaru Architektura – zestawienie materiałów poz. 320 rolety wewnętrzne z tkaniny: jest 612,962 kpl . Prosimy o korektę jednostki.	Pytanie nieaktualne, zamawiający w nowym postępowaniu udostępnił uzupełnioną dokumentację								
122.	Prosimy o podanie specyfikacji i wytycznych dla płytek ceramicznych gresowych podłogowych (wymiar/ kolor, itp.) lub wskazanie przykładowego produktu referencyjnego	- podłoga - Bazo Grys Grey Monokolor Matt 19,8x19,8 cm - natryski - Bazo Nero Gres Monokolor Struktura 19,8x19,8 cm Klatki schodowe: - podesty - Bazo Grys Gres Monokolor Rekt. 59,8x59,8 cm - stopnie - Bazo Grys Stopnica Prosta Nacinana Monokolor Mat. - podstopnice - Bazo Nero Gres Monokolor Rekt. 29,8x59,8 cm (cięte na pół)								
123.	Prosimy o podanie specyfikacji i wytycznych dla płytek ceramicznych ściennych (wymiar/ kolor, struktura, itp.) lub wskazanie przykładowego produktu referencyjnego	- ściana - Pastel Biały mat 20x20								
124.	Prosimy o podanie specyfikacji i wytycznych dla wykładzin PCV (płytki/rolka, grubość, kolor/wzór, itp.)	Kolorystyka do uzgodnienia z Zamawiającym na etapie wykonawstwa, Wykładzina PCV z przeznaczeniem dla obiektu służby zdrowia grubości 2 mm w rolce. Szwy spawane sznurem PCV.								
125.	Dot. Przedmiaru Architektura – zestawienie materiałów poz. 124-125 wykładzina PCV. Prosimy o wyjaśnienia/ korektę w zakresie jednostki.	Jednostką obowiązującą są m2 Podstawą przygotowania oferty jest projekt techniczny, Zamawiający dopuszcza zmianę przedmiarów								
	<table border="1"> <tr> <td>124.</td> <td>Wykładzina PCV homogeniczna, gr. 2mm'</td> <td>m</td> <td>3 12</td> </tr> <tr> <td>125.</td> <td>Wykładzina PCV homogeniczna, gr. 2mm' anty-poslizgowa do pom. mokrych</td> <td>m</td> <td>9</td> </tr> </table>	124.	Wykładzina PCV homogeniczna, gr. 2mm'	m	3 12	125.	Wykładzina PCV homogeniczna, gr. 2mm' anty-poslizgowa do pom. mokrych	m	9	
124.	Wykładzina PCV homogeniczna, gr. 2mm'	m	3 12							
125.	Wykładzina PCV homogeniczna, gr. 2mm' anty-poslizgowa do pom. mokrych	m	9							
126.	Prosimy o wskazanie w której poz. w kosztorysie uwzględniona została wykładzina PCV elektrostatyczna.	Została uwzględniona w poz. 297 przedmiaru Podstawą przygotowania oferty jest projekt techniczny, Zamawiający dopuszcza zmianę przedmiarów								

127.	Prosimy o informację, czy Zamawiający przewiduje wykonanie informacji wizualnej wewnątrz szpitala (oznakowanie pomieszczeń, tabliczki informacyjne, itp.). Jeśli tak prosimy o przekazanie projektu z tego zakresu.	Należy przewidzieć w ofercie oznakowanie pomieszczeń, oraz informacji wizualnej w obiekcie. Wszystkie parametry należy uzgodnić z Zamawiającym na etapie realizacji prac.
128.	Dotyczy branży elektrycznej. Prosimy o informację czy do remontowanego budynku wydane są aktualne warunki i umowa przyłączeniowa pochodząca z obsługującego użytkowany region Zakładu Energetycznego. Jeżeli tak, prosimy o przekazanie ww. dokumentu	warunki zasilania i umowa przyłączeniowa nie jest dla tego obiektu wymagana, ponieważ istniejący obiekt oraz linie kablowe na terenie są własnością Zamawiającego.
129.	Dotyczy branży elektrycznej i teletechnicznej. Jeżeli istnieją sieci elektroenergetyczne lub teletechniczne znajdujące się w kolizji z planowaną inwestycją, prosimy o potwierdzenie, że są własnością Zamawiającego i wszelkie kwestie związane z ich przełożeniem lub likwidacją nie wymagają uzgodnień lub wydania warunków z ich gestorami (zewnątrzne podmioty)	warunki zasilania i umowa przyłączeniowa nie jest dla tego obiektu wymagana, ponieważ istniejący obiekt oraz linie kablowe na terenie są własnością Zamawiającego.
130.	Dotyczy branży elektrycznej. Prosimy o doprecyzowanie w jakim układzie sieci ma pracować rozdzielnica RG i RGNN. W różnych miejscach dokumentacji zamiennie są stosowane układy TN-C-S i TN-S.	rozdzielnice mają pracować w systemie TN-C-S
131.	Dotyczy branży elektrycznej. Prosimy o doprecyzowanie, z którego pola istniejącej rozdzielnicy RGNN zasilić projektowaną rozdzielnicę RG remontowanego budynku. W dokumentacji podane są rozbieżne informacje - pole nr 3 lub pole nr 31	w opisie są podane pola 28 i 31, ale jest uwaga, że uszczegółowienie nastąpi podczas realizacji w uzgodnieniu z Zamawiającym
132.	Dotyczy branży elektrycznej. Prosimy o informację czy sekcje rozdzielnicy RGNN wymagają rozbudowy i dodatkowych elementów czy są przygotowane do podłączenia zasilania podstawowego i rezerwowego projektowanej rozdzielnicy RG	rozdzielnica RG nie wymaga rozbudowy, będzie tylko wymiana bezpieczników
133.	Dotyczy branży elektrycznej. Prosimy o potwierdzenie czy w zakres planowanej inwestycji wchodzi dostawa i montaż agregatu prądowłórczego	tak, w zakres inwestycji wchodzi dostawa i montaż agregatu
134.	Dotyczy branży teletechnicznej. Prosimy o podanie parametrów (np. czas podtrzymania) UPS 1000VA do podtrzymania pracy przełącznika sieciowego	parametry UPS opisane są na stronie 12 i 13 opisu. Moc wynosi 125kVA i czas podtrzymania 15min.
135.	Dotyczy branży elektrycznej. Prosimy o udzielenie informacji czy Zamawiający udostępni pole odpływowe w istniejącej infrastrukturze aby móc przyłączyć zasilanie na cele budowlane i czy będzie możliwość rozliczania się na	Rozliczenie prądu i wody na zasadzie podliczników

	podstawie podlicznika. Szacowane zapotrzebowanie na moc to 150-200kW.	
136.	Dotyczy branży elektrycznej i teletechnicznej. Prosimy o podanie lokalizacji miejsca przebić przez stropy oraz lokalizację szachtów elektrycznych i teletechnicznych	dla branży teletechnicznej, lokalizacje przebić i szacht zostały wskazane na rzutach dla branży elektrycznej lokalizacja szachtów jest zaznaczona na rysunkach
137.	Dotyczy branży elektrycznej i teletechnicznej. Prosimy o uzupełnienie dokumentacji o rysunki przedstawiające trasy koryt kablowych	dla branży teletechnicznej, lokalizacje trasy koryt kablowych zostały wskazane dla branży elektrycznej, ponieważ koryta są przewidywane tylko na korytarzach, więc trasa jest prosta. Jeżeli na etapie wykonawstwa, po wykonaniu instalacji wentylacji będą potrzebne dokładne trasy, rysunki zostaną uzupełnione na bieżąco
138.	Dotyczy branży teletechnicznej. Prosimy o informację czy do przedmiotowego budynku został wydany operat PPOŻ lub inny dokument opracowany przez rzeczoznawcę PPOŻ. Jeżeli tak, prosimy o przekazanie ww. dokumentu	Zamawiający nie posiada
139.	Dotyczy branży teletechnicznej. Jeżeli Zamawiający eksploatuje system, z którym należy przeprowadzić integrację, prosimy o podanie jego nazwy, producenta, lokalizację urządzeń zarządzających i serwis administrujący	Centrala POLOM 6000
140.	Dotyczy branży elektrycznej. Prosimy o potwierdzenie poprawności danych zawartych w pliku „Obliczenia_zasilania_Zakażny.pdf”, znajdujący się w udostępnionej dokumentacji, a w szczególności wiersz nr 17, kolumna Moc czynna o wartości 718,36 kW oraz dobrany kabel YKXSzo 2x(5x150mm ²)	Moc 395,79kW. Przekrój kabla jest poprawny
141.	Dotyczy branży elektrycznej. Prosimy o wskazanie miejsca instalacji kabla YKXSzo 5x240mm ² , który wymieniony jest w wierszu nr 1 pliku „Obliczenia_zasilania_Zakażny.pdf”, z udostępnionej dokumentacji	Jest to kabel zasilający budynek
142.	Prosimy o przekazanie specyfikacji dźwigu w tym wskazanie jakiej klasy odporności ogniowej mają być drzwi	Odporność ogniowa drzwi wskazana została na rysunkach
143.	Na rysunku AR-05_00 Rzut techniczny (poziom dachu) wskazano jako wykończenie posadzki klatki schodowej (pom. 3-01) tarkett. Prosimy o potwierdzenie słuszności przyjętych założeń lub korektę wytycznych.	Na rysunku pomyłkowo opisano wykończenie posadzki. We wszystkich pomieszczeniach – gres.
144.	Prosimy o podanie parametrów technicznych (antypoślizgowość, odporność na ścieranie) dla wykończenia podłogi	Antypoślizgowość mn. R10, IV klasa ścieralności

145.

Prosimy o informację w jaki sposób należy wykończyć 3 piętro budynku

Pomieszczenie 3,01 – KLATKA SCHODOWA– powierzchnia 22,40 m²
Klatka przeznaczona do remontu.

Podłoga: Podłoga powinna być wykonana z materiałów trwałych o powierzchniach gładkich, antypoślizgowych, zmywalnych, nienasiąkliwych i odpornych na działanie środków myjąco-dezynfekcyjnych – płytki gresowe. Cokół wysokości 10 cm, narożniki zaokrąglone.

Ściany: Farba zmywalna do wysokości 210 cm powyżej farba akrylowa.

Sufit: tynkowany, gładki, malowany farbą akrylową.

Ogrzewanie: Grzejniki powinny być gładkie, umożliwiające ich mycie i utrzymanie w czystości.

Klatka wydzielona ścianą pożarową w odporności ogniowej REI60 oraz drzwiami w odporności EIS30.

Pomieszczenie 3-02 – Przedsiónek– powierzchnia 2,30 m²

Podłoga: Podłoga powinna być wykonana z materiałów trwałych o powierzchniach gładkich, antypoślizgowych, zmywalnych, nienasiąkliwych i odpornych na działanie środków myjąco-dezynfekcyjnych, płytki gresowe.

Ściany: Ściany pokryte do wysokości co najmniej 2,0 m materiałami trwałymi, gładkimi, zmywalnymi, nie nasiąkliwymi i odpornymi na działanie środków myjąco-dezynfekcyjnych np. płytki ceramiczne lub farba olejna na wygładzonym tynku. Powyżej farba emulsyjna.

Sufit: Gładki tynk gipsowy – kolor jasny

Drzwi: zmywalne, techniczne - zgodnie z zestawieniem nr D-28

Temp. pom.: 16°C

Oświetlenie: min. 200 lx

Wentylacja: 1,5 w/h, mechaniczna

Pomieszczenie 3-03 – POMIESZCZENIE TECHNICZNE– powierzchnia 4,40 m²

Podłoga: Podłoga powinna być wykonana z materiałów trwałych o powierzchniach gładkich, antypoślizgowych, zmywalnych, nienasiąkliwych i odpornych na działanie środków myjąco-dezynfekcyjnych, płytki gresowe.

Ściany: Ściany pokryte do wysokości co najmniej 2,0 m materiałami trwałymi, gładkimi, zmywalnymi, nie nasiąkliwymi i odpornymi na działanie środków myjąco-dezynfekcyjnych np. płytki ceramiczne lub farba olejna na wygładzonym tynku. Powyżej farba emulsyjna.

Sufit: Gładki tynk gipsowy – kolor jasny

Drzwi: zmywalne, techniczne - zgodnie z zestawieniem nr D-28

Temp. pom.: 16°C

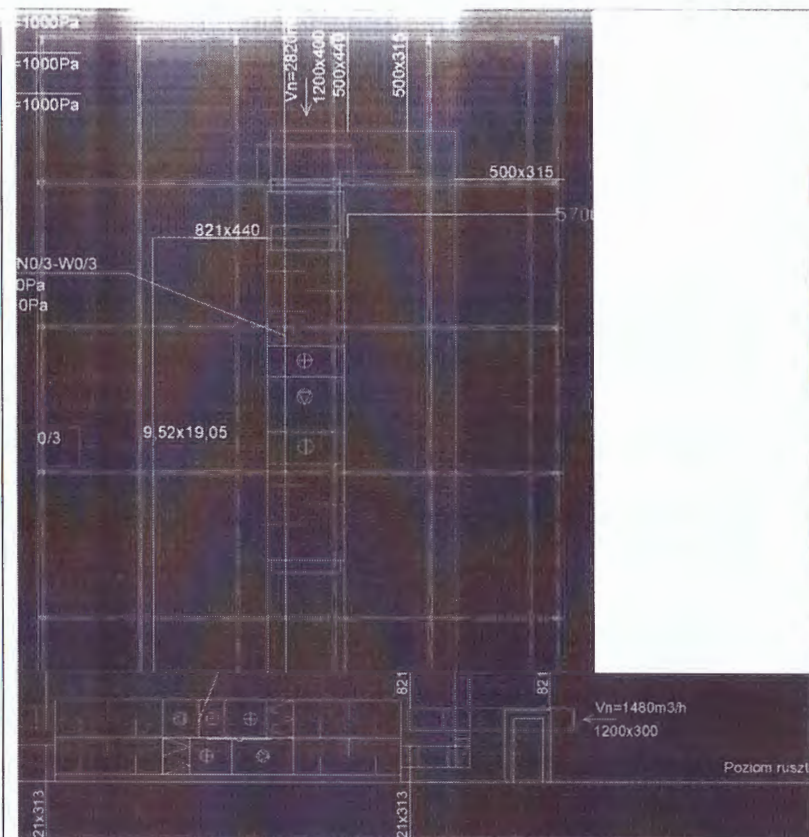
Oświetlenie: min. 200 lx

		<p>Wentylacja: 1,5 w/h, mechaniczna</p> <p>Pomieszczenie 3-04 – POMIESZCZENIE TECHNICZNE– powierzchnia 20,30 m²</p> <p>Podłoga: Podłoga powinna być wykonana z materiałów trwałych o powierzchniach gładkich, antypoślizgowych, zmywalnych, nienasiąkliwe i odpornych na działanie środków myjąco-dezynfekcyjnych, płytki gresowe.</p> <p>Ściany: Ściany pokryte do wysokości co najmniej 2,0 m materiałami trwałymi, gładkimi, zmywalnymi, nie nasiąkliwe i odpornymi na działanie środków myjąco-dezynfekcyjnych np. płytki ceramiczne lub farba olejna na wygładzonym tynku. Powyżej farba emulsyjna.</p> <p>Sufit: Gładki tynk gipsowy – kolor jasny</p> <p>Drzwi: zmywalne, techniczne - zgodnie z zestawieniem nr D-28</p> <p>Temp. pom.: 16°C</p> <p>Oświetlenie: min. 200 lx</p> <p>Wentylacja: 1,5 w/h, mechaniczna</p>
146.	Prosimy o wyjaśnienie, czy pomieszczenie 0-103 SERWER znajduje się na rysunku AR_02_00 obok pomieszczenia 0-87 KLATKA SCHODOWA	Potwierdzamy, Pomieszczenie serwerowni znajduje się obok klatki schodowej.
147.	Dotyczy przedmiaru architektury i konstrukcji. W poz. 103 d.3.1.1 „przygotowanie i montaż zbrojenia elementów budynków i budowli – pręty żebrowane o śr. 8-14mm jest podana ilość 4,18t. Wg rysunków konstrukcji ilość zbrojenia w tej pozycji powinna być 14,863t. Prosimy o wyjaśnienia i korektę przedmiaru	Wielkości określone w opublikowanych przedmiarach są zgodne z dokumentacją. W przypadku jednak, jeśli taka rozbieżność zostanie przez wykonawców ujawniona, obowiązują wielkości ustalone w dokumentacji projektowej
148.	Dotyczy przedmiaru architektury i konstrukcji. W poz. 103 d.3.1.1 „przygotowanie i montaż zbrojenia elementów budynków i budowli – pręty żebrowane o śr. 8-14mm jest podana ilość 4,18t. Wg rysunków konstrukcji zbrojenie fundamentów ma średnicę 6-12mm. Prosimy o korektę pozycji	Wielkości określone w opublikowanych przedmiarach są zgodne z dokumentacją. W przypadku jednak, jeśli taka rozbieżność zostanie przez wykonawców ujawniona, obowiązują wielkości ustalone w dokumentacji projektowej
149.	Dotyczy przedmiaru architektury i konstrukcji – część podziemna. W rozdziale 3.1.1 występują ściany żelbetowe gr 24cm w ilości 895,628m ² i ściany żelbetowe gr 20cm w ilości 569,28m ² . Wg rysunków konstrukcyjnych powinno być ściany żelbetowe gr 20cm – 196,02m ² , ściany żelbetowe gr 24cm – 273,79m ² , ściany żelbetowe gr 25cm – 41,25m ² , ściany żelbetowe gr 35cm -33,37m ² . Prosimy o wyjaśnienia i korektę przedmiaru	Wielkości określone w opublikowanych przedmiarach są zgodne z dokumentacją. W przypadku jednak, jeśli taka rozbieżność zostanie przez wykonawców ujawniona, obowiązują wielkości ustalone w dokumentacji projektowej

150.	Dotyczy przedmiaru architektury i konstrukcji. W poz. 95 d.3.1., dotyczącej chudziaka pod ławy fundamentowe jest podana ilość 51,077m ³ Wg rysunków konstrukcji ilość w tej pozycji powinna być 22,082m ³ . Prosimy o wyjaśnienia i korektę przedmiaru	W poz. 95 zawiera się również chudziak pod płyty fundamentowe
151.	Dotyczy przedmiaru architektury i konstrukcji. W poz. 96 d.3.1., dotyczącej płyt fundamentowych jest podana ilość 100,68m ³ Wg rysunków konstrukcji ilość w tej pozycji powinna być 89,36m ³ . Prosimy o wyjaśnienia i korektę przedmiaru	Wielkości określone w opublikowanych przedmiarach są zgodne z dokumentacją. W przypadku jednak, jeśli taka rozbieżność zostanie przez wykonawców ujawniona, obowiązują wielkości ustalone w dokumentacji projektowej
152.	Dotyczy przedmiaru architektury i konstrukcji. W poz. 99 d.3.1., dotyczącej ław fundamentowych o szerokości do 0,6m jest podana ilość 34,159m ³ Wg rysunków konstrukcji ilość w tej pozycji powinna być 36,54m ³ . Prosimy o wyjaśnienia i korektę przedmiaru	Wielkości określone w opublikowanych przedmiarach są zgodne z dokumentacją. W przypadku jednak, jeśli taka rozbieżność zostanie przez wykonawców ujawniona, obowiązują wielkości ustalone w dokumentacji projektowej
153.	Dotyczy przedmiaru architektury i konstrukcji. W poz. 97 d.3.1., dotyczącej ław fundamentowych o szerokości do 1,3m jest podana ilość 31,8m ³ Wg rysunków konstrukcji ilość w tej pozycji powinna być 41,45m ³ . Prosimy o wyjaśnienia i korektę przedmiaru	Wielkości określone w opublikowanych przedmiarach są zgodne z dokumentacją. W przypadku jednak, jeśli taka rozbieżność zostanie przez wykonawców ujawniona, obowiązują wielkości ustalone w dokumentacji projektowej
154.	Dotyczy przedmiaru architektury i konstrukcji. W części podziemnej (rozdział 3.1.1.) brakuje przedmiaru słupów. Prosimy o uzupełnienie przedmiaru	Słupy uwzględniono w części parterowej
155.	Dotyczy przedmiaru architektury i konstrukcji. W części podziemnej (rozdział 3.1.1) brakuje chudziaka pod płyty fundamentowe. Prosimy o uzupełnienie przedmiaru	Chudziak pod płyty ujęty w poz. 95
156.	Dotyczy przedmiaru architektura i konstrukcja. Prosimy o wskazanie pozycji przedmiaru, w której jest ujęte podbicie istniejących fundamentów	Roboty dotyczące istniejących fundamentów znajdują się w rozdziale 3 pozycje od 95 do 103
157.	Prosimy o wyjaśnienie czy Wykonawca do oferty na załączyć kosztorysy ofertowe. W przypadku odpowiedzi twierdzącej, prosimy o wytyczne dla sporządzenia kosztorysów.	Zamawiający nie podaje założeń wyjściowych do Kosztorysowania. Każdy Wykonawca winien przyjąć stawki do kosztorysowania indywidualnie
158.	Prosimy o informację czy Zamawiający nieodpłatnie udostępni Wykonawcy teren pod zaplecze budowy.	Tak
159.	Czy zamawiający posiada projekty branżowe wykonawcze ?	Zamawiający posiada projekty branżowe techniczne które zostały opracowane w stopniu szczegółowości pozwalającym na wykonanie robót.
160.	Czy zamawiający określił parametry techniczne zaprojektowanych dźwigów ? Jeżeli tak, proszę o podanie.	Ogólna specyfikacja Udźwig: od 630 do 1600 kg

		<p>Liczba osob. od 8 do 21 Prędkość: 1-1,6 m/s Maksymalna pojemność podnoszenia: 50-75m Maksymalna ilość przystanków:4 Ilość wejść do Kabin: Pojedyncze Napęd: Elektryczny bezpośredni Sterowanie: System sterowania ARCA II, wieloprocesorowy o małym poborze prądu Typ drzwi: Automatyczne boczne Szerokość drzwi: 110-120 cm Wysokość drzwi: 200-220 cm Wymiary kabiny: Wymiary Kabiny dostosowane do potrzeb Wewnętrzna wysokość kabiny: 2100</p>
161.	<p>Dotyczy instalacji wentylacji: proszę o przesłanie zestawienia kanałów i kształtek wraz z oprzyrządowaniem w formie tabeli excel (np. z wykorzystaniem Ventpack). Brak takiego zestawienia uniemożliwia właściwe określenie ilości materiału a tym samym rzetelną wycenę.</p>	<p>Zamawiający nie posiada specyfikacji kanałów i kształtek wentylacyjnych. Ofertę należy przygotować na podstawie załączonej dokumentacji projektowej.</p>
162.	<p>1. Wentylatory - brak kart doborowych, w opisie jedynie informacja o wysokim sprężu 1000Pa i wydatku + osprzecie (tłumik, nagrzewnica, filtr) - proszę o przesłanie kart doborowych wentylatorów, podanie średnic i mocy grzewczych dla nagrzewnic elektrycznych, długości tłumików - Jakimi wentylatorami były dobrane projektowo dla takich parametrów ?</p>	<p>Zamawiający zgodnie z ustawą zamówień publicznych nie wskazuje referencyjnej marki, parametry urządzeń zostały określone w opisie technicznym punkt 5 i 8.</p>
163.	<p>Klasa szczelności kanałów - brak danych</p>	<p>Dla instalacji z zastosowaniem filtrów wysokoskutecznych należy przyjąć klasę szczelności C. Dla instalacji bez zastosowania filtrów wysokoskutecznych klasę szczelności B. Zgodnie z PN-EN 1507 oraz PN-EN 12237</p>
164.	<p>Oblachowanie na dachu kanałów - brak informacji</p>	<p>Wszystkie kanały prowadzone na zewnątrz zabezpieczyć płaszczem z blachy ocynkowanej.</p>
165.	<p>Czy przewidziano kratki/nawiewniki w pomieszczeniach w kolorze innym jak biały RAL 9010 ?</p>	<p>Nie przewiduje się innego koloru niż RAL 9010.</p>

166.	Regulatory VAV - zakres wydajności powietrza - brak informacji	Poniżej zakres wydajności Regulatora VAV. - fi 125 – 54-540 m3/h fi 160 – 90-900 m3/h 200x200 –255-1440 m3/h 300x200 –380-2160 m3/h 400x300 –755-4320 m3/h	fi 100 – 37-343 m3/h
167.	Wodkan: Ustępy z płuczką ustępową z dezynfekatorem ? Proszę o podanie przykładowego produktu ?	Jest to wyposażenie medyczne stosowane w pomieszczeniach z ograniczoną powierzchnią, stosowane na innych oddziałach szpitala w Ciechanowie. Zamawiający zgodnie z ustawą zamówień publicznych nie wskazuje referencyjnej marki.	
168.	Proszę o informację jakiego parametru ma być akustyka okien czy Rw, Ra1 czy Ra2.	Minimalny poziom akustyczności powinien wynosić 38 dB-Rw	
169.	Proszę o podanie parametrów szkła bezpiecznego oraz informację czy szklenie okien szkłem bezpiecznym ma być obustronne czy tylko od wewnątrz.	Szkło bezpieczne P2A (44.2). Szkło bezpieczne od wewnątrz. Na parterze dwustronnie	
170.	Proszę o informację czy skrzydła drzwiowe mają być stalowe czy drewniane w okleinie HPL.	Drzwi drewniane w okleinie HPL	
171.	Prosimy o udostępnienie archiwalnej dokumentacji technicznej instalacji sanitarnych.	Zamawiający nie posiada dokumentacji archiwalnej instalacji sanitarnych.	
172.	Prosimy o udostępnienie rysunków ze wskazaniem, które dokładne odcinki zewnętrznych sieci sanitarnych przeznaczone są do demontażu lub przełożenia	Projektowane instalacje pokazane są na projekcie pogrubioną kreską w kolorze natomiast demontaże zaznaczone są czerwonymi X	
173.	Prosimy o udostępnienie kart doborowych proponowanych wentylatorów oraz nawiewników.	Zamawiający nie wskazuje referencyjnej marki, parametry urządzeń zostały określone w opisie technicznym punkt 5 i 8.	
174.	Prosimy o informację czy podpory należy posadowić bezpośrednio na dachu czy mamy mocować do rusztu (jeśli tak to z czego ten ruszt się składa / przekrój):	Podpory central wentylacyjnych należy posadowić na podkonstrukcji zgodnie z projektem konstrukcyjnym.	



175.	2.) W dokumentacji załączone są karty 4 central, których nie ma na rzutach (N-Izolatki, W-Izolatki, W04,N04) – prosimy o uzupełnienie projektów o systemy dla tych central wraz z ich posadowieniem;	Instalacja Wentylacji Mechanicznej wykonać zgodnie z częścią rysunkową i opisową. Parametry urządzeń zostały określone w opisie technicznym punkt 5 i 8.
176.	Proszę o udostępnienie projektów w formacie .dwg	Zamawiający nie udostępni projektów w formacie DWG.
177.	Proszę o określenie rodzajów przewodów elektrycznych z kosztorysu elektrycznego z pozycji: 266, 289, 290, 291, 292, 310, 321, 89, 90, 91, 92, 98, 257, 320, 88, 99, 214.	w załączeniu wydruki pozycji z ujętymi typami przewodów. (załącznik nr 9)
178.	Proszę o określenie o jakie urządzenia chodzi Zamawiającemu w pozycjach 63 i 172 w kosztorysie elektrycznym	typ urządzenia opisany jest w opisie pozycji

179.	Proszę o przesłanie zestawienia materiałów dla branży elektrycznej, tak jak np. w branży teletechnicznej.	Zestawienie materiałów w załączeniu (załącznik nr 5)
180.	W pozycji 103 i 104 przedmiaru elektrycznego obmiarem pozycji jest 0, proszę o potwierdzenie że nie jest to pomyłka	Wielkości określone w opublikowanych przedmiarach są zgodne z dokumentacją. W przypadku jednak, jeśli taka rozbieżność zostanie przez wykonawców ujawniona, obowiązują wielkości ustalone w dokumentacji projektowej
181.	<p>Czy Zamawiający będzie oczekiwał wyposażenia układu wentylacji w System do eliminacji zagrożeń mikrobiologicznych w tym wirusa SARS – CoV2 o poniższych parametrach ? :</p> <p>Stacjonarny system dezynfekcji i aktywizacji powietrza oparty o technologię zimnej plazmy.</p> <p>Urządzenie montowane w kanale wentylacyjnym, tryb pracy urządzenia 24/7/365 bez konieczności przestojów.</p> <p>Urządzenie wykorzystujące technologię NCC (Naturalna Konwersja Katalityczna), która redukuje populację drobnoustrojów takich jak wirusy, bakterie i grzyby w powietrzu i na powierzchniach oraz</p> <p>nieprzyjemne zapachy i widoczny dym .</p> <p>Zaawansowany proces utleniania poprzez światło UV oraz fotokatalizator. Likwidacja zanieczyszczeń powietrza do 99,999%.</p> <p>Możliwość dopasowania działania urządzenia do powierzchni pomieszczeń.</p> <p>Ilość i wielkość matryc dostosowana do wydatku central powietrza w budynku – wykonawca przedstawi analizę doborów urządzeń dla obsługiwanych pomieszczeń uwzględniającą typ i przeznaczenie pomieszczeń.</p> <p>Urządzenie działające przy obecności ludzi wewnątrz pomieszczeń dezynfekowanych.</p> <p>Urządzenie wykonane w oparciu o materiały o wysokiej odporności na promieniowanie UV, posiadające Deklarację Zgodności i certyfikat PZH oraz certyfikat zgodności z normą PN-EN 62353.</p>	Instalacji wyciągu z izolatek zostały wyposażone w lampy UV.
182.	instalacja co nie ma w przedmiarze rozdzielaczy dla grzejników. Czy mam rozumieć że rozdzielacze zostają aktualne ? Rury prowadzące w pionach i poziomach nad sufitem też nie są wyspecyfikowane- zostają aktualne ?	Instalację co należy wykonać zgodnie z opublikowaną dokumentacją projektową

183.	brak schematów budysków glikolowych - brak armatury regulacyjnej w przedmiarze- proszę o infromacje co przyjąć lub o przesłanie schematów	Schematy, o których mowa w zapytania, znajdują się w opublikowanej dokumentacji.
184.	w dokumentacji wentylacji jest 14 central kart doborowych z nagrzewnicami wodnymi. Na rozwinięciu CT jest 12 central. Proszę o wyjaśnienie rozbieżności	Zaprojektowano 12 central z nagrzewnicami wodnymi, 2 centrale wyposażone są w nagrzewnice elektryczne. Zasilanie central zgodnie z projektem C.T i elektrycznym.
185.	Na rozwinięciu ct sa zawory trójdrogowe hrb3, abqm oraz msv. W kartach doborowych central jest infromacja o węzłkach pompowych. Proszę o wyjaśnienie schematu węzła ct do centrali czy ma byc z pompa w układzie trodrogowym ?	W załączniku schemat podłączenia nagrzewnicy w centrali (Załącznik nr 6)
186.	kable grzejne na rury na dachu ?	Instalacje prowadzone po dachu wypełnione będą roztworem glikolu, brak potrzeby zabezpieczenia kablami grzejnymi.
187.	oblachowanie instalacji rurowych na dachu ?	Przewody prowadzone na dachy zabezpieczyć płaszczem z blachy ocynkowanej lub aluminiowej
188.	Wentylatory - brak kart doborowych, w opisie jedynie informacja o wysokim sprężu 1000Pa i wydatku + osprzęcie (tłumik, nagrzewnica, filtr) - proszę o przesłanie kart doborowych wentylatorów, podanie średnic i mocy grzewczych dla nagrzewnic elektrycznych, długości tłumików - Jakie wentylatory były dobrane projektowo dla takich parametrów ?	Zamawiający zgodnie z ustawą zamówień publicznych nie wskazuje referencyjnej marki, parametry urządzeń zostały określone w opisie technicznym punkt 5 i 8.
189.	Klasa szczelności kanałów - brak danych	Dla instalacji z zastosowaniem filtrów wysokoskutecznych należy przyjąć klasę szczelności C. Dla instalacji bez zastosowania filtrów wysokoskutecznych klasę szczelności B. Zgodnie z PN-EN 1507 oraz PN-EN 12237
190.	Oblachowanie na dachu kanałów - brak informacji	Wszystkie kanały prowadzone na zewnątrz zabezpieczyć płaszczem z blachy ocynkowanej.
191.	Czy przewidziano kratki/nawiewniki w pomieszczeniach w kolorze innym jak biały RAL 9010 ?	Nie przewiduje się innego koloru niż RAL 9010.
192.	Regulatory VAV - zakres wydajności powietrza - brak informacji	Odp. Poniżej zakres wydajności Regulatora VAV. fi 100 – 37-343 m3/h fi 125 – 54-540 m3/h fi 160 – 90-900 m3/h 200x200 –255-1440 m3/h 300x200 –380-2160 m3/h 400x300 –755-4320 m3/h
193.	W projekcie i zestawieniu wodkan - brak białego montażu i stelaży - czy to jest poza zakresem ?	W ofercie uwzględnić kompletne wyposażenie Wod-Kan w tym biały montaż i stelaże.

194.	Niejasność odnośnie umiejscowienia pompowni próżni. W opisie jest, że zlokalizowana jest raz, że na dachu o potem w opisie samej stacji, że na parterze. Proszę o doprecyzowanie. Jeżeli jest zlokalizowana na dachu, to proszę o rzut dachu z usytuowaniem.	Pomieszczenie próżni znajdują się na kondygnacji technicznej nad 2 piętrem zgodnie z rysunkiem GM-06
195.	proszę o zamieszczeni opisu i danych technicznych wind osobowych.	<p>Ogólna specyfikacja</p> <p>Udźwig: od 630 do 1600 kg</p> <p>Liczba osób: od 8 do 21</p> <p>Prędkość: 1-1,6 m/s</p> <p>Maksymalna pojemność podnoszenia: 50-75m</p> <p>Maksymalna ilość przystanków:4</p> <p>Ilość wejść do Kabin: Pojedyncze</p> <p>Napęd: Elektryczny bezpośredni</p> <p>Sterowanie: System sterowania ARCA II, wieloprocesorowy o małym poborze prądu</p> <p>Typ drzwi: Automatyczne boczne</p> <p>Szerokość drzwi: 110-120 cm</p> <p>Wysokość drzwi: 200-220 cm</p> <p>Wymiary kabiny: Wymiary Kabiny dostosowane do potrzeb</p> <p>Wewnętrzna wysokość kabiny: 2100</p>
196.	Proszę o podanie parametrów płyt PIR.	<p>plyty PIR LAP (frez na zakładkę - schodkowy),</p> <p>Okładzina gazoszczelna – papier laminowany aluminium</p> <p>Gęstość: 30 kg/m³</p> <p>Gatunek: 1</p> <p>Lambda: 0,023</p>
197.	Proszę o zamieszczenie szczegółowych parametrów dźwigów osobowych wraz z opisem wyposażenia.	<p>Ogólna specyfikacja</p> <p>Udźwig: od 630 do 1600 kg</p> <p>Liczba osób: od 8 do 21</p> <p>Prędkość: 1-1,6 m/s</p> <p>Maksymalna pojemność podnoszenia: 50-75m</p> <p>Maksymalna ilość przystanków:4</p> <p>Ilość wejść do Kabin: Pojedyncze</p> <p>Napęd: Elektryczny bezpośredni</p> <p>Sterowanie: System sterowania ARCA II, wieloprocesorowy o małym poborze prądu</p> <p>Typ drzwi: Automatyczne boczne</p> <p>Szerokość drzwi: 110-120 cm</p> <p>Wysokość drzwi: 200-220 cm</p> <p>Wymiary kabiny: Wymiary Kabiny dostosowane do potrzeb</p>

		Wewnętrzna wysokość kabiny. 2100
198.	Proszę o informację czy w zakres Wykonawcy jest dostawa i montaż windy towarowej. Jeśli tak proszę o zamieszczenie parametrów wraz z opisem.	W zakres Wykonawcy nie wchodzi dostawa i montaż wind Towarowej.
199.	Proszę o podanie parametrów sufitów podwieszanych wraz z podziałem na pomieszczenia.	Moduł 60x60 cm, grubość min 15 mm Izolatkach, gabinety zabiegowe: sufity higieniczne - klasa czystości bakteryjnej B1 - klasa czystości powietrza ISO2 - akustyka do 37 dB - odporność na wilgoć do 95% Korytarze i pokoje pacjentów: - klasa czystości powietrza ISO5 - akustyka do 37 dB - odporność na wilgoć do 95%
200.	Proszę o podanie parametrów lameli wraz z szczegółowym rysunkiem.	Lamele aluminiowe stałe bez wymagań dodatkowych. Kształt Z
201.	Proszę o podanie szczegółowych parametrów wykładziny z podziałem na pomieszczenia. Opis zawarty w dokumentacji jest niewystarczający.	Kolorystyka do uzgodnienia z Zamawiającym na etapie wykonawstwa, Wykładzina PCV z przeznaczeniem dla obiektu służby zdrowia grubości 2 mm w rolce. Szwy spawane sznurem PCV.
202.	Proszę o szerszy opis rolet np. jakie sterowanie itd.	Należy zastosować rolety zewnętrzne podtynkowe umieszczone w zewnętrznej warstwie ocieplenia budynku. Jako izolację termiczną pomiędzy skrzynką rolety a ścianą budynku należy zastosować maty aluthermo. Kaseta podtynkowa z przewodnikami bocznymi. Wypełnienie profil aluminiowy perforowany w kolorze białym. Sterowanie i zasilanie według projektu instalacji elektrycznych.
203.	Proszę o podanie parametrów płytek wraz z ich kolorystyką.	- podłoga - Bazo Gryś Grey Monokolor Matt 19,8x19,8 cm - natryski - Bazo Nero Gres Monokolor Struktura 19,8x19,8 cm Klatki schodowe: - podesty - Bazo Gryś Gres Monokolor Rekt. 59,8x59,8 cm - stopnie - Bazo Gryś Stopnica Prosta Nacinana Monokolor Mat. - podstopnice - Bazo Nero Gres Monokolor Rekt. 29,8x59,8 cm (cięte na pół)
204.	Proszę o informację czy ściany działowe mają być z multiporu zgodnie z opisem czy wystarczy zwykły gazobeton. Jeśli tak to proszę o podanie jego klasy.	wszystkie nowe ściany działowe pomiędzy salami pacjentów należy wykonać z cegły silikatowej gr. 12 cm

205.	<p>proszę o zamieszczenie na stronie zamówienia Projektu Budowlanego Zagospodarowania Terenu wraz z rysunkami rzutów i przekrojów nawierzchni.</p>	<p>Projekt Zagospodarowania terenu znajduje się w dokumentacji Budowlanej rys. PZT_01_00. Poniżej szczegółowy opis nawierzchni: Nawierzchnia z kostki betonowej obciążona ruchem pieszym: - Kostka brukowa gr. 6 cm - Podsypka 5 cm, grys 2/8 mm, mieszanka cementowo-piaskowa 1:4 - Podbudowa 20 cm, kruszywo łamane 0/31,5 mm</p> <p>Nawierzchnia z kostki betonowej obciążona ruchem kołowym: - Kostka brukowa gr. 8 cm - Podsypka 5 cm, grys 2/8 mm, mieszanka cementowo-piaskowa 1:4 - Podbudowa 15 cm, kruszywo łamane stabilizowane mechanicznie 0/31,5 mm lub beton B10 układany w stanie półsuchym stabilizowany mechanicznie - Podbudowa 30 cm kruszywo łamane stabilizowane mechanicznie, tłuczeń 31,5/63 + kliniec 16/31,5 mm Chodnik od strony jezdni ograniczyć krawężnikiem betonowym typu ciężkiego 15x30 cm wibroprasowanym. Chodnik w części nie przylegającej do jezdni ograniczyć obrzeżem betonowym 8x30 cm. Na zjazdach zastosować od strony jezdni krawężnik betonowy najazdowy 20x25 cm z zastosowaniem krawężnika skośnego 100x30 cm (lub 25(22)x20 cm) na ławie betonowej z oporem, wykonanej z betonu C12/15. Wysokość krawężnika min. 12 cm od poziomu nawierzchni. Na zjazdach zastosować obniżenie krawężnika do 4 cm, na przejściach dla pieszych 2 cm. Nawierzchnia asfaltowa obciążona ruchem kołowym oraz miejsca parkingowe: - 4 cm warstwy ścieralnej z mieszanki mineralno-asfaltowej AC11S, - 8 cm warstwy wiążąca z betonu asfaltowego AC16W, - 20 cm podbudowa z mieszanki niezwiązanej kruszywem C90/3, wymagany $E_2 > 160$ MPa na powierzchni warstwy, - 22 cm warstwa mrozoodporna z mieszanki niezwiązanej lub gruntu niewysadzinowego o CBR > 25% 25 cm warstwa ulepszanego podłoża z gruntu stabilizowanego spoiwem hydraulicznym $C_{0,4/0,5} < 2,0$ MPa, wymagany $E_2 > 50$ MPa na powierzchni warstwy</p>
206.	<p>W Projekt techniczny – Instalacje Gazów Medycznych zapisano: „Zasilanie sprężonego powietrza zostanie doprowadzone tunelem z stacji sprężarek.” Proszę o potwierdzenie, że kanał podziemny jest istniejący i że jest na całej długości pomiędzy budynkiem „3”, a budynkiem zakaźnym wraz z odnogą do budynku maszynowni sprężonego powietrza. Czy kanał jest przechodni (można</p>	<p>Zamawiający informuje, że kanał podziemny jest istniejący oraz przechodzi. Możliwe jest prowadzenie prac z jego poziomu. Kanał stanowi połączenie budynku głównego szpitala z budynkiem zakaźnym.</p>

	<p>przeważnie prace instalacyjne w srodki u kanału), czy nieprzechodni (należy go odkryć, aby prowadzić prace instalacyjne i ponownie zakryć)?</p>	
207.	<p>Na rysunku GM-01 na szczególe „W” opisany jest węzeł redukcyjno-filtrujący. Czy w zakres wchodzi instalacja oznaczona grubą linią na rysunku czy całość węzła?</p>	<p>W zakres wykonania wchodzi tylko wpięcie instalacji oznaczone grubą linią.</p>
208.	<p>W zawiązku z ogłoszonym postępowaniem o udzielenie zamówienia publicznego znak : 2021/S 177-460282. Zwracam się z pytaniem dotyczącym zakresu wykonania instalacji gazów medycznych w budynku Oddziału Zakaźnego stanowiącym przedmiot zamówienia. Projekt instalacji gazów medycznych obejmują dostawę i montaż „Agregatu próżni centralnej”. W opisie jest sprzeczność, gdyż w jednym miejscu pojawia się informacja , że agregat ma być zamontowany na parterze budynku nr 18 , natomiast w drugim , że na dachu budynku. Proszę wyjaśnienie która informacja jest prawdziwa, gdyż montaż agregatu na dachu pociąga za sobą konieczność zastosowania innych środków i pociąga za sobą inne koszty niż w przypadku montażu na poziomie parteru.</p>	<p>Pomieszczenie próżni znajdują się na kondygnacji technicznej nad 2 piętrem zgodnie z rysunkiem GM-06</p>
209.	<p>Witam, kolejne pytanie - czy podkonstrukcje dla central wentylacyjnych mają być mocowane do stropu dachu czy posadowione na warstwie końcowej dachu?</p>	<p>Podpory central wentylacyjnych należy posadowić na podkonstrukcji zgodnie z projektem konstrukcyjnym</p>
210.	<p>proszę o zamieszczeni opisu i danych technicznych wind osobowych.</p>	<p>Ogólna specyfikacja Udźwig: od 630 do 1600 kg Liczba osób: od 8 do 21 Prędkość: 1-1,6 m/s Maksymalna pojemność podnoszenia: 50-75m Maksymalna ilość przystanków:4 Ilość wejść do Kabin: Pojedyncze Napęd: Elektryczny bezpośredni Sterowanie: System sterowania ARCA II, wieloprocessorowy o małym poborze prądu Typ drzwi: Automatyczne boczne Szerokość drzwi: 110-120 cm Wysokość drzwi: 200-220 cm Wymiary kabiny: Wymiary Kabiny dostosowane do potrzeb Wewnętrzna wysokość kabiny: 2100</p>
211.	<p>instalacja co nie ma w przedmiarze rozdzielaczy dla grzejników. Czy mam rozumieć, że rozdzielacze zostają</p>	<p>Sprawa wyjaśniona w pyt. nr 182</p>

	aktualne? Rury prowadzone w pionach i poziomach nad sufitem też nie są wyspecyfikowane- zostają aktualne?	
212.	brak schematów odzysków glikolowych - brak armatury regulacyjnej w przedmiarze- proszę o informację co przyjąć lub o przesłanie schematów	Zgodnie z wytycznymi instalacji wentylacji mechanicznej centrale winny być wyposażone w kompletne układy odzysku glikolowego łącznie z armaturą i orurowaniem.
213.	w dokumentacji wentylacji jest 14 central kart doborowych z nagrzewnicami wodnymi. Na rozwinięciu CT jest 12 central. proszę o wyjaśnienie rozbieżności	Zaprojektowano 12 central z nagrzewnicami wodnymi, 2 centrale wyposażone są w nagrzewnice elektryczne. Zasilanie central zgodnie z projektem C.T i elektrycznym.
214.	Na rozwinięciu ct są zawory trójdrogowe hrb3, abqm oraz msv. W kartach doborowych central jest informacja o węzłkach pompowych. Proszę o wyjaśnienie schematu węzła ct do centrali czy ma być z pompa w układzie trój drogowym ?	W załączniku schemat podłączenia nagrzewnicy w centrali (Załącznik nr 6)
215.	Wentylatory - brak kart doborowych, w opisie jedynie informacja o wysokim sprężu 1000Pa i wydatku + osprzęcie (tłumik, nagrzewnica, filtr) - proszę o przesłanie kart doborowych wentylatorów, podanie średnic i mocy grzewczych dla nagrzewnic elektrycznych, długości tłumików - Jakie wentylatory były dobrane projektowo dla takich parametrów ?	Zamawiający zgodnie z ustawą zamówień publicznych nie wskazuje referencyjnej marki, parametry urządzeń zostały określone w opisie technicznym punkt 5 i 8.
216.	Klasa szczelności kanałów - brak danych	Dla instalacji z zastosowaniem filtrów wysokoskutecznych należy przyjąć klasę szczelności C. Dla instalacji bez zastosowania filtrów wysokoskutecznych klasę szczelności B. Zgodnie z PN-EN 1507 oraz PN-EN 12237
217.	Oblachowanie na dachu kanałów - brak informacji	Wszystkie kanały prowadzone na zewnątrz zabezpieczyć płaszczem z blachy ocynkowanej.
218.	Czy przewidziano kratki/nawiewniki w pomieszczeniach w kolorze innym jak biały RAL 9010 ?	Nie przewiduje się innego koloru niż RAL 9010.
219.	Regulatory VAV - zakres wydajności powietrza - brak informacji	Poniżej zakres wydajności Regulatora VAV. fi 100 – 37-343 m3/h fi 125 – 54-540 m3/h fi 160 – 90-900 m3/h 200x200 –255-1440 m3/h 300x200 –380-2160 m3/h 400x300 –755-4320 m3/h
220.	W projekcie i zestawieniu wod-kan - brak białego montażu i stelaży - czy to jest poza zakresem ?	W ofercie uwzględnić kompletne wyposażenie Wod-Kan w tym biały montaż i stelaże.

221.	<p>Niejasność odnosnie umiejscowienia pompowni próżni. W opisie jest, że zlokalizowana jest raz, że na dachu o potem w opisie samej stacji , że na parterze. Proszę o doprecyzowanie. Jeżeli jest zlokalizowana na dachu, to proszę o rzut dachu z usytuowaniem</p>	<p>Pomieszczenie próżni znajdują się na kondygnacji technicznej nad 2 piętrem zgodnie z rysunkiem GM-06</p>
222.	<p>W postępowaniu przetargowym znajduje się wyposażenie, które podlega opodatkowaniu stawką VAT w wysokości 8% według ustawy od towarów i usług. W związku z powyższym, czy w wypadku różnych stawek VAT dotyczących wyposażenia objętego dostawą w ramach realizacji przedmiotu zamówienia Załącznik nr 2 – zestawienie asortymentowo wartościowe nie powinien zawierać rozbicia na wskazanie wartości dostarczanego wyposażenia objętego stawką VAT w wysokości 8% według ustawy od towarów i usług oraz stawką VAT w wysokości 23% według ustawy od towarów i usług? W związku z powyższym, w celu możliwości poprawnego zastosowania w ofercie stawki VAT dla dostawy wyposażenia Wykonawca wnosi o zmianę Załącznika nr 2 - zestawienie asortymentowo wartościowe?</p>	<p>W celu zastosowania w ofertach właściwej, zgodnej z przepisami, stawki podatku Vat dla zamawianych dostaw zamawiający weryfikuje załącznik nr 2 do SWZ, poprzez dodanie jednej pozycji. Opublikowany w portalu zakupowym zamawiającego załącznik nr 2 tę weryfikację uwzględni.</p>
223.	<p>W projekcie znajdują się panele nad łóżkowe instalacji gazów medycznych. W związku z powyższym Wykonawca zwraca się pytaniem, czy w celu prawidłowego wypełnienia Załącznika nr 2 - zestawienie asortymentowo wartościowe po-winien w Załączniku nr 2 cenę ww. paneli wpisać w rubrykę robót budowlanych objętych stawką VAT 8%, czy w rubrykę dostawa wyposażenia objętego stawką VAT 8%?</p>	<p>W celu zastosowania w ofertach właściwej, zgodnej z przepisami, stawki podatku Vat dla zamawianych dostaw zamawiający weryfikuje załącznik nr 2 do SWZ, poprzez dodanie jednej pozycji. Opublikowany w portalu zakupowym zamawiającego załącznik nr 2 tę weryfikację uwzględni.</p>
224.	<p>Wykonawca ponownie zwraca się z pytaniem, czy w celu spełnienia warunków wskazanych w SWZ pkt. VIII. Informacja o warunkach udziału w postępowaniu o udzielenie zamówienia stanowiących o tym, że Zamawiający wymaga aby Wykonawca legitymował się dokumentacją świadczącą o tym, że "w okresie ostatnich 5 lat przed upływem terminu składania ofert, a jeżeli okres prowadzenia działalności jest krótszy – w tym okresie, wykonał w sposób należyty min. dwie roboty budowlane o wartości co najmniej 5 000 000,00 PLN brutto każda, polegającą na budowie, przebudowie lub remoncie budynku obejmującej swoim zakresem łącznie branże: konstrukcyjno-budowlaną, sanitarną, elektryczną i niskoprądową. Zamawiający informuje, że ilekroć w niniejszej SWZ użyto sformułowania - budowa – pojęcie</p>	<p>Zamawiający nie wymaga, aby roboty budowlane, o których mowa w warunku udziału w postępowaniu dotyczącym doświadczenia wykonawcy, odnosiły się do budynku użyteczności publicznej.</p>

to należy rozumieć zgodnie z definicją zawartą § 3 ust. 6 ustawy z dnia 7 lipca 1994 r. Prawo budowlane (t. j. Dz. U. z 2020 r., poz. 1333 ze zm.)," – Zamawiający wymaga aby ww. roboty budowlane były zrealizowane w zakresie dotyczącym budynków użyteczności publicznej, czy też warunek ten będzie spełniony jeżeli wykonawca przedłoży dokumenty świadczące o wykonaniu ww. robót budowlanych nie dotyczące budynków użyteczności publicznej?	
---	--

W związku z treścią wyjaśnień zamawiający wydłuża termin składania ofert do godz. 10:00 w dniu 04.01.2022 r. Otwarcie ofert odbędzie się w tym samym dniu o godz. 10:30 w pok. Nr 55 (Sekcja ds. zamówień publicznych). Termin związania ofertą zostaje ustalony na dzień 03.04.2022 r.

DYREKTOR
Andrzej Juliusz Kamasa

Wiesław Szabowski
Wierownik
Sekcji ds. zamówień publicznych

Siąpiński Grzegorz